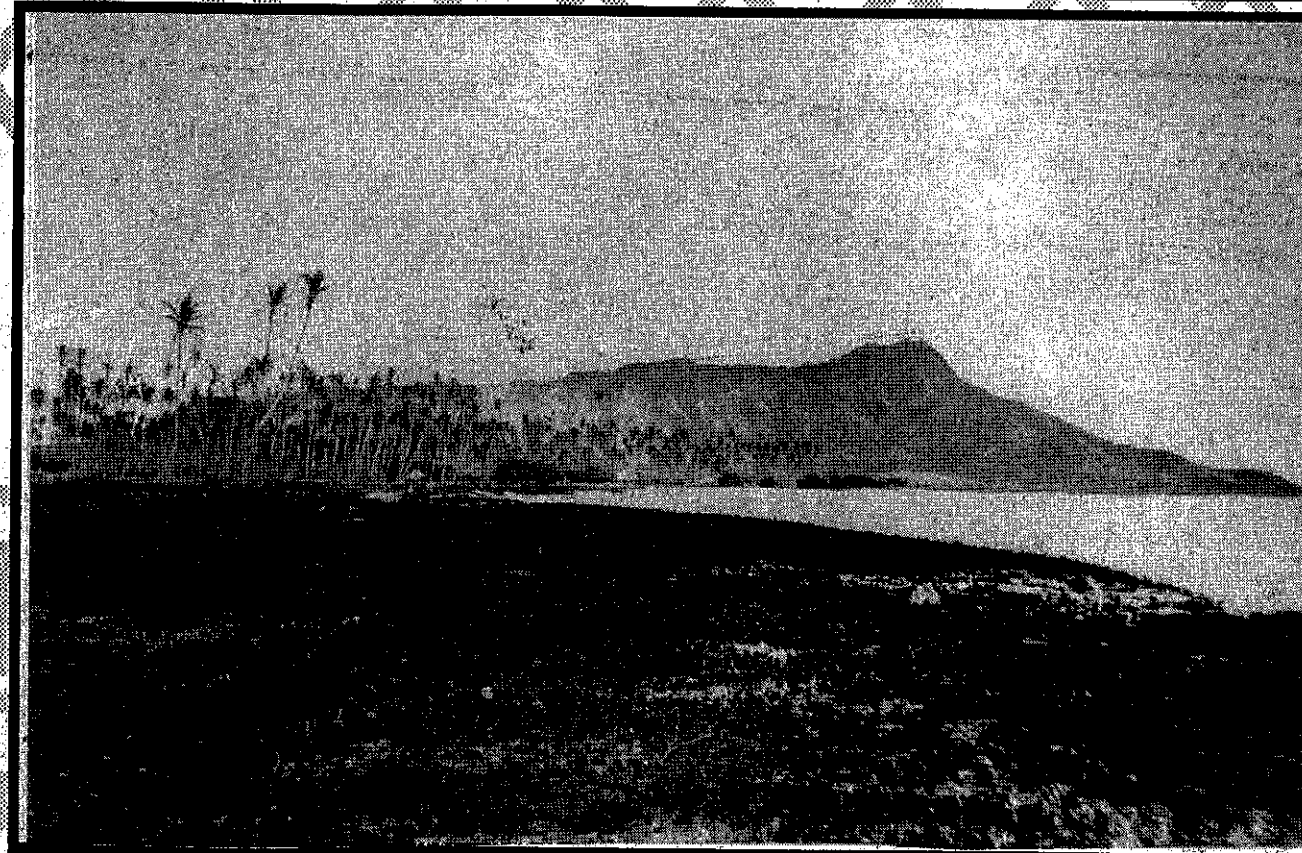


O'ahu, Ka 'Ōnohi O Nā Kai

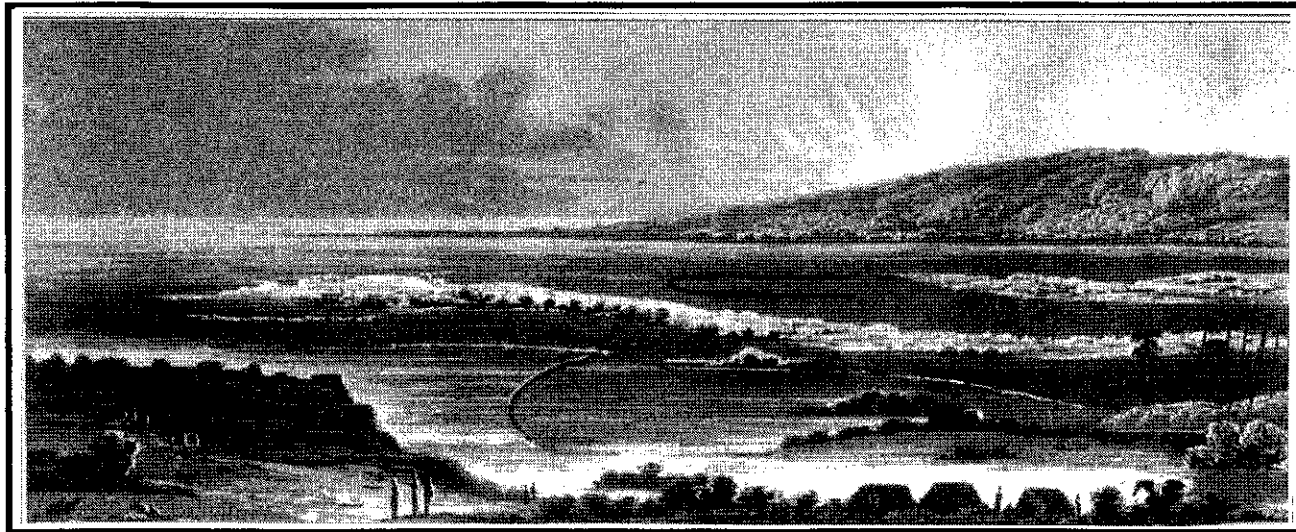


He mau mo'olelo pōkole no ka mokupuni 'o O'ahu.

O'afu, Ka 'Ōnohi O Nā Kai

'Ao'ao Ho'okuleana

Hō'ili'ili a hō'ano hou 'ia na Makalapua Ka'awa,
me ke kōkua o Hōkūlani Tongg, Puakea Nogelmeier,
Kāwika Eyre, Liko Hoe, a me ka papa 'ōlelo Hawai'i 206.



He nani ka 'ike like 'ole ma nā mo'olelo Hawai'i o ke au i kūnewa aku. E nanea mai i ka heluhelu mo'olelo.

Ua ho'ohiwahiwa 'ia me nā ki'i kahiko mai ka Hale Waihona Palapala o ka Moku'āina 'o Hawai'i.

Ua hana 'ia ma ke Ke'ena 'Ōlelo Hawai'i ma ke Kulanui o Hawai'i ma Mānoa,
a me ka 'Oihana Ho'ona'auao no ke Ke'ena Ho'onohonoho Ha'awina o ka Moku'āina 'o Hawai'i

'Aukake 1993

Papa Kuhikuhii

	‘Ao‘ao	
<p>✓ Uluhaimālama. Ka Maka‘āinana, ‘Okakopa 15, 1894. <i>Wehe‘ia ka māla pua ali‘i no ka pono o ka Mō‘i a me ke aupuni.</i></p>	1 - 4	<p>* Keonekuilimalaulā O <i>Ma muli o ka hana</i> <i>me ka lōkahi.</i></p>
<p>✓ Ka Mo‘olelo No Hauwahine. Ka Nūpepa Kū‘oko‘a, Kekemapa 17, 1897. <i>‘O kēia ka mo‘olelo no ka lua e kapa ‘ia nei ‘o Kalua‘ōluhe.</i></p>	5 - 6	<p>✓ ‘O Pūpūkanioe Me N <i>‘Ai malū kēia po‘e k</i></p>
<p>✓ He Mo‘olelo Kupua No Kaumana. T. Kelsey. Ka Nūpepa Kū‘oko‘a, Iulai 4, 1919. <i>Ua lilo ‘o Kaumana i pōkahu ma ke kualapa ma waena o Pālolo a me Mānoa.</i></p>	7 - 9	<p>✓ Ka Pōhaku O Pu‘uka <i>He mo‘olelo e kaulo</i></p>
<p>✓ Mo‘olelo O Kapunahou. Ka Nūpepa Kū‘oko‘a, Nowemapa 26, 1915. <i>Loa‘a he wai hou i ka po‘e i ka wā wī.</i></p>	10 - 11	<p>✓ Ke Ali‘i Wahine ‘O I <i>No ka hopena weliv</i></p>
<p>✓ No Ke Alapali O Nu‘uanu. J. K. Ka‘aiā. Ka Nūpepa Kū‘oko‘a, Pepeluali 14, 1874. <i>Hō‘ike ‘ia ke kūkulu ‘ana o ia ala pali kaulana.</i></p>	12 - 13	<p>✓ Kauawa‘ahila A Me <i>Pakele nā keiki mā</i></p>
<p>✓ Pōhakupili. Ka Loea Kālai‘āina, Iulai 1, 1899. <i>No Maihea me kona mau akua.</i></p>	14 - 16	<p>Punamanō. S. Kuapu <i>Aia ma Kahuku kek</i></p>

	‘Ao‘ao		‘Ao‘ao
uni.	1 - 4	* Keonekuilimalaulā O ‘Ewa. Ka Loea Kālai‘āina, Iune 10, 1899. <i>Ma muli o ka hana kipi o ko ke ali‘i kaikaina, kūpa‘a nā po‘e o ‘Ewa a kui lima me ka lōkahi.</i>	17 - 18
a 17, 1897.	5 - 6	✓ ‘O Pūpūkanioe Me Nauluahōkū. Ka Loea Kālai‘āina, Iulai 22, 1899. <i>‘Ai malū kēia po‘e keiki a malia paha ‘o kēia ka hiki mua o ka ‘ai noa.</i>	19
‘oko‘a, Iulai 4, 1919. lolo a me Mānoa.	7 - 9	✓ Ka Pōhaku O Pu‘ukaua. Ka Loea Kālai‘āina, Ianuali 13, 1900. <i>He mo‘olelo e kaulana ai ke kula o Pu‘ukaua.</i>	20
, 1915.	10 - 11	* Ke Ali‘i Wahine ‘O Pāpi‘o. Ka Loea Kālai‘āina, Kepakemapa 9, 1899. <i>No ka hopena weliweli o ko Pāpi‘o ola.</i>	21 - 22
Pepeluali 14, 1874.	12 - 13	✓ Kauawa‘ahila A Me Kauakiowao. Ka Nūpepa Kū‘oko‘a, Nowemapa 26, 1915. <i>Pakele nā keiki māhoe i ka ‘ino o ka makuahine kōlea.</i>	23 - 24
	14 - 16	Punamanō. S. Kuapu‘u. Ka Hae Hawai‘i, Malaki 20, 1861. <i>Aia ma Kahuku kekahi puna a ka manō i noho ai.</i>	25 - 26

P1
P2

	'Ao'ao
<p>✓ Ka 'Ama'ama O Kaihuopala'ai. Ke Au 'Okō'a, Kekemapa 17, 1866. <i>'O kēia ka mo'olelo o ko ka 'ama'ama kumu i holo ai a puni 'o O'ahu.</i></p>	27 - 28
<p>✱ Kāmeha'ikana, Ke Akua 'Ulu O Hawai'i Nei. Ka Nūpepa Kū'okō'a, 'Aukake 28, 1896 a me Kepakemapa 4, 1896. <i>No ka ho'opakele 'ana 'o Kāmeha'ikana i kāna kāne, 'o Mākea.</i></p>	29 - 30
<p>✓ Ke Kanaka Mua Loa O Hawai'i Nei. S. M. Kamakau. Ka Nūpepa Kū'okō'a, Iulai 31, 1896. <i>Hō'ike 'ia kahi i hana 'ia ai ke kanaka mua loa.</i></p>	31 - 32
<p>✓ No Ka 'Ao'ao Hikina O Ko'olau Poko. W. N. Pualewa. Ke Au 'Okō'a, Nowemapa 12, 1866. <i>Wehewehe 'ia ke 'ano o ka 'āina a me nā mea hou.</i></p>	33 - 34
<p>✓ Ka Lepo 'Ai 'Ia O Kawainui. Na'i Aupuni, Kepakemapa 4-5, 1906. <i>No ko Kamehameha I kipa 'ana i Kailua.</i></p>	35
<p>✓ Malei, Ka Pōhaku Akua I'a. Hōkū O Hawai'i, Kēkēmapa 27, 1929. <i>Pōmaika'i ke kai o Waimānalo i ka pōhaku akua wahine i'a o Makapu'u.</i></p>	36 - 38

Wehe 'Ia 2

E like nō ho'i me ka me
hō'ike ākea 'ia a'e no
manawa a me ka lā e wehe
ai a e kanu 'ia ai ho'i 'o nā p
a me nā mea ulu 'ē a'e ma ka
nona ka inoa kilakila ma lu
a'e, pēlā nō i hō'ea 'i'o mai a
ka Pō'ahā ihola, hola 9 a.m
ma hope mai. Ma mua a'e o
manawa, ua lehulehu nā po
pi'i aku me nā mea kanu
luna o nā ka'a a ma lalo
ho'i.

Ho'omaka 'Ia Ke Kanu 'An

Ua hō'ea a'e nō i laila
Pū'ali Puhī 'Ohe Lāhui, a i
'ane'ane 'ana a'e i ka manav
ua hala nō paha he hapal
hola ma hope iho o ka hola
ua uhene maila lākou i ke m
"Lili'uokalani," a 'o ka wā
ia a Kamāli'i Kawānanak
ma ka 'ao'ao o ke ali'i 'ai mo

*to play a
merry tune*

Uluhaimālama

Wehe 'Ia Ka Māla Pua Ali'i A Kanu 'Ia Nā Uluwehi No Ia Wao

'Ao'ao

17, 1866.
ni 'o O'ahu. 27 - 28

Kū'oko'a, 29 - 30

ākea.

Nūpepa Kū'oko'a, 31 - 32

Au 'Okō'a, 33 - 34

5, 1906. 35

, 1929. 36 - 38

Makapu'u.

E like nō ho'i me ka mea i hō'ike ākea 'ia a'e no ka manawa a me ka lā e wehe 'ia ai a e kanu 'ia ai ho'i 'o nā pua a me nā mea ulu 'ē a'e ma kahi nona ka inoa kilakila ma luna a'e, pēlā nō i hō'ea 'i'o mai ai i ka Pō'ahā ihola, hola 9 a.m. a ma hope mai. Ma mua a'e o ia manawa, ua lehulehu nā po'e i pi'i aku me nā mea kanu ma luna o nā ka'a a ma lalo nō ho'i.

Ho'omaka 'Ia Ke Kanu 'Ana

Ua hō'ea a'e nō i laila ka Pū'ali Puhi 'Ohe Lāhui, a i ka 'ane'ane 'ana a'e i ka manawa, ua hala nō paha he hapalua hola ma hope iho o ka hola 9, ua uhene maila lākou i ke mele "Lili'uokalani," a 'o ka wā nō ia a Kamāli'i Kawānanakoa, ma ka 'ao'ao o ke ali'i 'ai moku,

to play a merry tune

i kanu iho ai i kekahi kumu lehua o Mokaulele i waenakonu, i ho'opuni 'ia a'e me nā ^{native} 'ōhā wai a me kekahi mau ^{lobelias} mea kanu Hawai'i 'ē a'e i loko o kekahi pōnaha poepoe, a ma kai iho ho'i o ia wahi i kanu ai 'o Kamāli'i Kalaniana'ole i kekahi kumu lehua 'āhihi ma ka 'ao'ao o ke ali'i, ka mō'i wahine kāne make. Pau kēia mau hana a'ela, ua noa i ua mea a pau, a ua hele nō ho'i ia wahi a 'e'eu i nā ōiwi palupalu o kākou, e kanu ana i kēlā a me kēia mea, a he mau 'ōiwi 'o'ole'a nō ho'i kekahi ma laila e kōkua ana. He mea makehewa paha ke helu papa aku i nā pua i kanu 'ia. Ho'okahi a mākou mea i mahalo ai, 'o ia nō kekahi wahi i kanu mua, 'o ia nō ma kai iki mai o ka puka

useless, w/o profit, vain undertaking

komo, me ka inoa o ia kīhāpai e kau a'ela ma luna, a he kū maoli nō i ka nani.

Ka Lānai Pe'a 'Aha'aina

Ma uka iki aku ho'i o kēia māla, ma ka 'ao'ao ma luna o ka hale noho o J. Mana, ua kūkulu 'ia a'ela he lānai pe'a, a i laila kahi i ho'omākaukau 'ia ai 'o kekahi papa 'aina. E ho'ohene mau ana nō ho'i ka Pū'ali Puhi 'Ohe i kēlā a me kēia wā a hiki i ka wā 'ai, i ke kau pono o ka lā i ka piko a ma hope iho paha, me ka ho'omau aku nō i ka ho'ole'a-le'a 'ana a pau ka papa 'aina mua a ke ali'i, 'o nā kamāli'i kāne nō me kona a me ko kona kaiko'eke wahi. 'Eholu papa 'aina i ho'onoho 'ia ai a ua 'ai nā po'e a pau i hiki aku a lawa pono, me ka ho'ouna 'ia 'o kahi

mau mea'ai no kekahi po'e i maopopo i hiki 'ole aku.

'O nā keiki puhi 'ohe nō ho'i kekahi i kanu i mau wahi mea kanu, a he mau mea ulu Hawai'i wale nō ho'i kā lākou, 'o ke 'ano [papa kahuna]. Ma muli o ka 'olu'olu a me ka lokomaika'i o kahi o lākou, ua loa'a mai iā mākou ka papa hō'ike a me nā wehewehe 'ana o kā lākou.

Mau Mea Kanu Ho'okalakupua
o ke 'ano [ho'okahuna] 'oia'i'o maoli nō. Eia iho nō ia papa hō'ike;

HALA POLAPOLA—Kō puni e Kalani o ka lei ē, lei 'ia ho'i 'o Halaomāpuana, onaona i ka ihu, hu'ihu'i ke hanu iho.

KUMU KOU—Kō hale kou e Kalani, kō 'umeke kou, kō ipu kai kou, [inā] ihola i Uluhaimālama kahi i ulu ai, he ola nō ka lāhui.

KUMUKUKUI—He kukui ka 'ōlelo a ke Akua, he

mālamalama nō kou aupuni, e Kalani, kō kukui a i ke awakea, nā kukui o Iwikauikaua, nāna ho'i ka mo'opuna o Lili'uokalaniikekapu, ka mō'i wahine o ko Hawai'i pae 'āina.

'AWA LAU—Ulu a lau ka pono o kou lāhui, kou aupuni a me kou noho ali'i, e Kalani, i ka pono o ke Akua ola.

KŌ PĀPA'A—[Pā pa'a] nā lima o ke kolohe i ka pono o kou noho ali'i lā, e Kalani, pā pa'a ka wāwae, kahi nāna ka hele, pā pa'a nā maka, kahi nāna ka 'ike.

KŌ KEA—Ulu kō kea ka pono o kou aupuni lā, e Kalani, ke'eke'ehia! Inā ihola he kō kea.

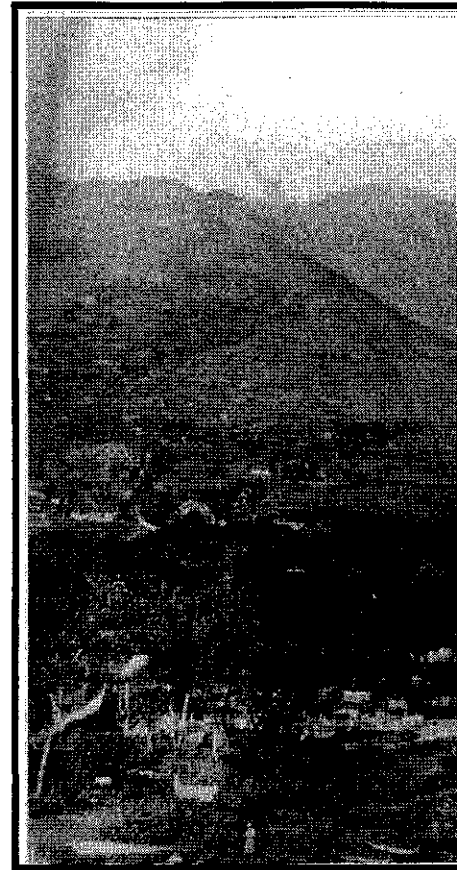
'UHALOA—E na'i wale nō lākou nei i kou pono e Kalani, 'a'ole e pau! 'O Hawai'i 'imi loa ihola, inā iho he 'uhaloa, 'a'ole pau ka loa o ka pono o kou noho ali'i i ke ana 'ia, nou ia a no kou mau ho'oilina.

KUMU PŌPOLO—Pōpolo a Kāne i kanu i luna, i hua i luna, i pala i luna, inā ihola i Uluhaimālama kahi i ulu ai.

(APE) HAWAI'I—'O ka 'ape ihola e mane'o ai nā "lehelehe 'eu'eu hana loko 'ino" o nā kāne a me nā wāhine kipi i kou mau pono, e Kalani. Nānā 'ia aku paha lā!

KŌ PILIMAI—Pili pa'a ke aloha o kou lāhui iā 'oe, e Kalani, nou i kēia lā, nou i ka lā 'apōpō a nou i ka wā pau 'ole; pili ho'i ka pono o kou 'āina, ka lāhui a me kou noho ali'i nou a me kou mau ho'oilina no ka wā pau 'ole. 'Āmene.

MAI'A HAWAI'I—'Ae, ua ka'apuni au i ka nani o ka honua, mai ka pō'ai anu 'ākau a i ka pō'ai 'olu'olu hema. Ua kilohi 'ia e a'u nā [kualono] o ia mau [ae kai] nā wailele huna, ko lākou mau kahawai lana mālie, he 'oia'i'o, ua ha'i mai



lākou i ko lākou mau nani li 'ole; akā, he ho'okahi wale i nō [kilohana] i ka'u 'ike, "Hawai'i nō e ka 'oi!" Inā iho

to become a kahuna

to put foot to; rebel against

clump of grass

ridge

best, superior

i, e
ke
ui-
a o
ōī
na.
ka
ia
i, i
nā
o
pā
ka
hi
ka
ni,
ou
nō
ni,
ni
a,
o
ou

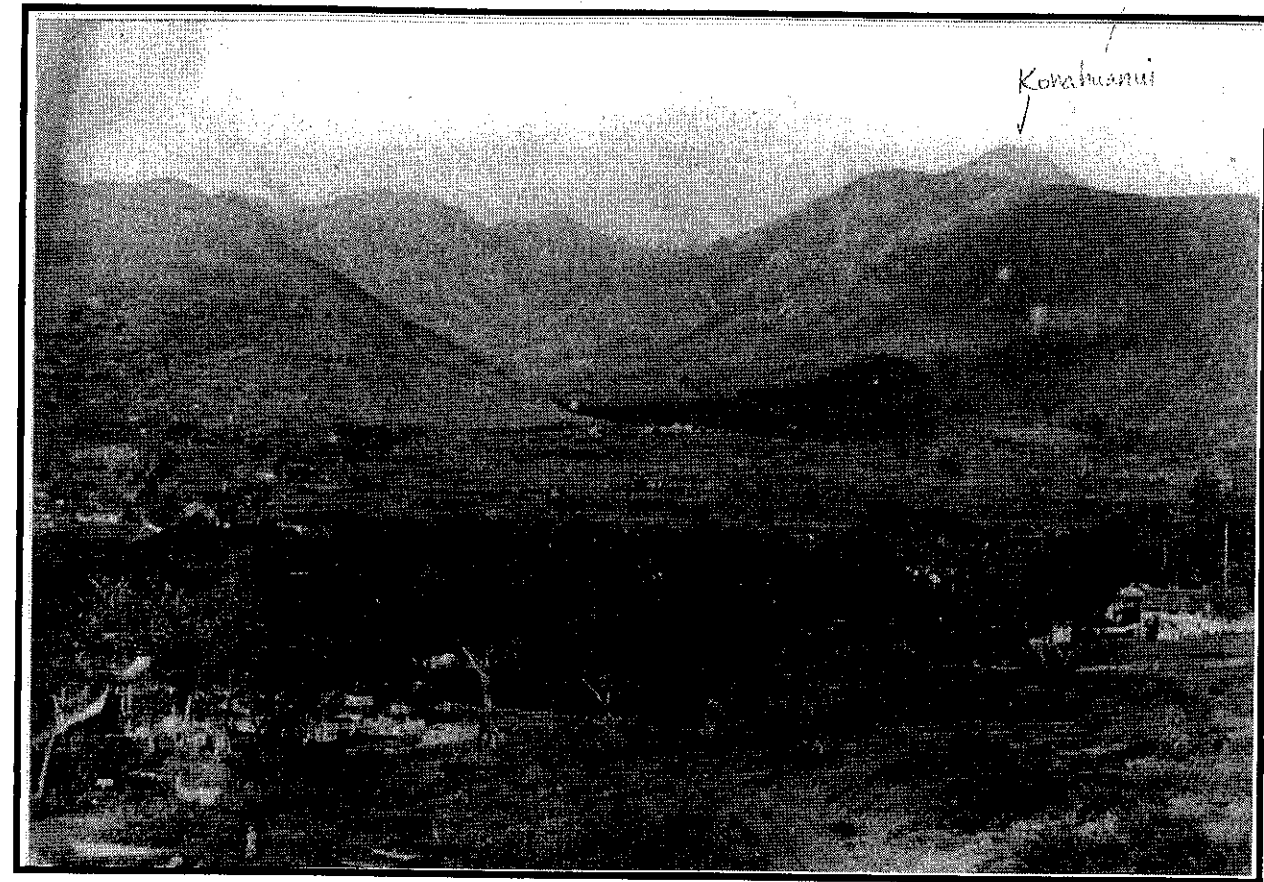
KUMU PŌPOLO—Pōpolo
a Kāne i kanu i luna, i hua i
luna, i pala i luna, inā ihola i
Uluhaimālama kahi i ulu ai.

^{taro-like plant} (APE) HAWAI'I—'O ka 'ape
ihola e mane'ō ai nā "lehelehe
'eu'eu hana loko 'ino" o nā
kāne a me nā wāhine kipi i kou
mau pono, e Kalani. Nānā 'ia
aku paha lā!

KŌ PILIMAI—Pili pa'a ke
aloha o kou lāhui iā 'oe, e
Kalani, nou i kēia lā, nou i ka
lā 'apōpō a nou i ka wā pau
'ole; pili ho'i ka pono o kou
'āina, ka lāhui a me kou noho
ali'i nou a me kou mau ho'o-
ilina no ka wā pau 'ole.
'Āmene.

^{ridge} MAI'A HAWAI'I—'Ae, ua
ka'apuni au i ka nani o ka
honua, mai ka pō'ai anu 'ākau
a i ka pō'ai 'olu'olu hema. Ua
kilohi 'ia e a'u nā kualono o ia
mau [ae kai] nā wailele huna,
ko lākou mau kahawai lana
mālie, he 'oia'io, ua ha'i mai

best
superior



Pauoa

lākou i ko lākou mau nani like
'ole; akā, he ho'okahi wale iho
nō kilohana i ka'u 'ike, "O
Hawai'i nō e ka 'oi!" Inā ihola

i Uluhaimālama kahi i ulu ai,
he mai'a Hawai'i i kanu 'ia i ka
lā i ō Hua, hua i kō aupuni, i
kō lāhui, i kō noho ali'i e

"Ke kaupaku o ka hale"
a nā nui ma loko o ka kuahini
(kū'ē'ē loa o wā'āna o ō'āna)
Polukama
ka network
a nā o ō'āna

Kalani; hua i ka pono
o ke kino a me ka
'uhane, ua hala ka
ho'oilō, ka malama
'ino. Eia ke kukui lā
ke 'ā nei i ke awakea,
nā kukui o Iwi-
kauikaua, nāna ho'i ka
mo'opuna 'o Lili'u-
okalani, ka mō'i
wahine o ko Hawai'i
pae 'āina i kēia lā a i
ka wā pau 'ole, nona a
me kona mau ho'o-
ilina. 'Āmene.

Kelā A Me Kēia

Ma hope iho o ka hola
1 p.m. i pau ai ka pā'ina
'ana, a i nā hola ho'i
ma hope mai o ia
manawa i ho'omaka

nui mai ai ka ho'i 'ana o nā po'e
wāhine kanu pua a me ka
lehulehu pū nō ho'i kekahi. I
luna o ka 'ao'ao alanui pōhai'o

circle

extremely well suited,
fine-looking

faded,
silvery gray

Pūowaina kekahi po'e māka'ika'i, kahi i nonoho nui mai ai.

Ua [kini kōhu] a'e kekahi po'e wāhine i kō lākou mau pāpale me nā lipine waiho'olu'u polū ahiehiē i pa'i 'ia me ka inoa o ka māla pua me nā hua palapala gula, a he hie maoli nō ho'i i ka nānā aku. Lehulehu ia 'ano lipine e 'ike 'ia nei i kēia mau lā.

Ua kuhihewa na'e ho'i mākou no Mōhalu ka pō, a pēlā nō ho'i me ke ao, eia kā auane'i no Hua a pau 'elua o ka pō a me ka lā, a me he lā 'a'ohē nō paha e nele ana ka hua a'e o nā mea hua, ka 'i'o iho o nā mea 'i'o a me ka wewehi a'e nō ho'i o nā mea wehi, 'oiai, 'a'ohē e mōhalu a

=mōhala

empty, hollow

olohaka wale, ua hala akula ho'i ia me kona mau ha'awina paoa a pau. Perfume, fragrance

He pōhaku (elekū) ho'i ka mea kanu a Solomona Hairama, he mea ho'omana'o ho'i no kēia au "ai pōhaku" ona a me kona mau hoa puhi 'ohē e 'ai nui nei i kēlā 'ai kamaha'o o ka 'āina nei. Ola nō ua kanaka!

Aia kēia māla pua ma uka o Pauoa, ma ka huli ma luna a'e o ke kahawai, ma kai mai o ka pā ilina Pākē a ma ke alo iho o kahi noho o J. Mana ma 'Ewa iki a'e na'e ho'i ma luna. No ke ali'i 'ai moku pono'i no kēia 'āina.

I waena o nā po'e a mākou i 'ike aku ai ma laila, ma waho a'e o nā kamāli'i 'elua, ua 'ike

basalt,
black

many

crowded
full

aku mākou i kēia po'e iho e kanu ana i nā mea kanu:

Mrs. Kahalewai Cummins, Mrs. Aima Nāwahī; Mrs. Linahu Nowlein, Mrs. Mary Dickson, Mrs. Lilia Aholo, Mrs. Minerva Fernandes, Mrs. Kaniu Lumaheihei, Mrs. T. B. Waka, Mrs. Evaline Wilson, Mrs. Nore, Rev. S. Kā'ili a me kāna wahine, Miss Eva Parker, Miss Helen Parker, Miss Lizzie Doiron, Miss Hanaia Kanahēle, a me kahi po'e 'ē a'e a nui aku a lehulehu a kini-kini, a loa'a ai kēlā 'ōlelo lā "kini Kailua, (mano) Kāne-ohē," ke hele ala a "lē'i Kohala, i ka nuku nā kānaka."

Ka Maka'āinana
'Okakopa 15, 1894

K
of distant past

I kēlā wā kuli'u i hala loa aku nei, aia e noho ana kekahi mau mea 'elua, he kāne me kāna wahine ma kahi [Kulao kahua] a'e nei, e kokoke ana kēia wahi i kapa 'ia 'o Kalua'ōlohe, Pālolo. A hānau maila kā lāua makahiapo mua ka mea nona kēia wahine mo'olelo pōkole e ho'opuka 'ia aku nei, 'o ia 'o Hauwahine. A he mau keiki hou mai nō kekahi ma hope mai ona. Mai konohānau 'ana mai a hiki i konohānau nui 'ana, aia wale nō kona alo i luna e like me nā keiki hānau hou. Ua 'oi aku na'e ka punahele o kēia kaikamahine i ka makua kāne ma mua o nā keiki 'ē a'e. A i kekahi lā maika'i o ka Makali'i, i ka makua kāne nei a me nā keiki 'ē a'e i hele ai i kā lākou hānau ma'amau o ka mahi 'ai ma ukia o Makiki, hō'ea a'ela i ka pupupu hale o lākou kekahi kanaka malihini. Ua 'ōlelo 'o Luhia kona inoa. Ua 'ōlelo 'ia kēia kanaka, he ho'i i loko ka wai i kekahi manawa ma k

Thomas S. Peretama

hiapu

temp.
hut

Ka Mo'olelo No Hauwahine

of distant part

I kēlā wā kūli'u i hala loa aku nei, aia e noho ana kekahi mau mea 'elua, he kāne me kāna wahine ma kahi [Kulao-kahua] a'e nei, e kokoke ana i kēia wahi i kapa 'ia 'o Kalua'ōlohe, Pālolo. A hānau maila kā lāua makahiapo mua, ka mea nona kēia wahi mo'olelo pōkole e ho'opuka 'ia aku nei, 'o ia 'o Hauwahine. A he mau keiki hou mai nō kekahi ma hope mai ona. Mai kona hānau 'ana mai a hiki i kona nui 'ana, aia wale nō kona alo i luna e like me nā keiki hānau hou. Ua 'oi aku na'e ka punahele o kēia kaikamahine i ka makua kāne ma mua o nā keiki 'ē a'e. A i kekahi lā maika'i o ka Makali'i, i ua makua kāne nei a me nā keiki 'ē a'e i hele ai i kā lākou hana ma'amau o ka mahi 'ai ma uka o Makiki, hō'ea a'ela i kahi pupupu hale o lākou kekahi kanaka malihini. Ua 'ōlelo 'ia 'o Luhia kona inoa. Ua 'ōlelo 'ia kēia kanaka, he ho'i loko o ka wai i kekahi manawa ma ke

prophet

Thomas S. Pelelani

hiapo

wai

temp. hut

'ano kino mo'ō, a 'o kā kekahi ho'i he makāula. A 'o ka makuahine wale nō o ka mea nona kēia mo'olelo ko ka hale e kuku kapa ana i kekahi hale 'oko'a aku. 'Ike maila 'o ia iā ia nei, aloha maila, a aloha akula nō ho'i kēia, me ka 'ōlelo pū aku, "O kēlā hale o 'oukou, ua piha loa ia i kānaka, nui ko lākou hau'oli e 'uā'uā ana, pihepihe a pēlā aku, a 'ike a'e nei ia'u, 'o ka meha nō ia."

Hō'ole loa maila ua wahi luahine nei me ka 'ōlelo pū 'ana, "Ho'okahi wale nō kanaka o loko o kēlā hale, he kaikamahine lōlō, 'o nā keiki 'ē a'e a me ka makua kāne, aia aku nei lā i uka o Makiki i ka mahi 'ai."

Pane hou akula 'o Luhia, me ka ha'i aku nō ho'i i ka mea pololei, "O kēlā kaikamahine lōlō āu i 'ōlelo mai nei, 'a'ole ia he kanaka maoli, akā, he 'ē'epa 'o ia, a inā e mau loa ko 'oukou mālama 'ana iā ia, e pau loa ana 'oukou i ka make iā ia."

Ho'omaka maila ke 'ano maka'u i ua luahine nei, a pane hou maila, "Pehea lā mākou e pakele ai?"

"Ā 'ei'a," wahi a Luhia, "e kanu ola 'oukou iā ia. E kauoha 'oe i ka makua kāne, inā 'o ia e ho'i mai; a penei na'e 'oukou e hana ai, ma mua o ko 'oukou hana 'ana, e ho'omākaukau 'oukou i 'ai, i 'a, i wai e lawa ai no 'elima lā. A e noho ho'i i loko o ka hale no nā lā 'elima me ka puka 'ole i waho ma hope iho' o ke kanu 'ana iā ia. A e kāhihi pū ho'i i ka hale me ka ipu 'awa'awa. A i kēia mau pō 'elima e 'ike ana 'oukou he 'elima mau kino ho'opāha'oha'o, 'o ia ho'i he kino 'ilio. I ka pō mua, he 'ilio mo'ō; pō 'elua, he 'ilio 'ehu; pō 'ekolu, kalakoa; pō 'ehā, he ['ilio hahai] pō 'elima, he 'ilio ke'oke'o. A hala kēia mau pō, ho'omaka e kūkulu i hale lau i ho'okahi nō lā, pa'a. E ho'olako ho'i i mau mea hou wale nō ko loko e la'a, ka 'umeke hou, pā hou, a pēlā wale aku. A na

*to entangle
gavel or
bitter pulp*

mystify

grahound

cula
rina
ka
ona
a'o
ku"
uhi
'ai
Ola
ka o
a'e
o ka
o o
wa
ke
ēia
kou
aho
ike

aku mākou i kēia po'e iho e kanu ana i nā mea kanu:
Mrs. Kahalewai Cummins, Mrs. Aima Nāwahī; Mrs. Linahu Nowlein, Mrs. Mary Dickson, Mrs. Lilia Aholo, Mrs. Minerva Fernandes, Mrs. Kaniu Lumaheihei, Mrs. T. B. Waka, Mrs. Evaline Wilson, Mrs. Nore, Rev. S. Kā'ili a me kāna wahine, Miss Eva Parker, Miss Helen Parker, Miss Lizzie Doiron, Miss Hanaia Kanahale, a me kahi po'e 'ē a'e a nui aku a lehulehu a kini-kini, a loa'a ai kēlā 'ōlelo lā "kini Kailua, mano Kāne-'ohe," kē hele ala a "lē'i Kohala, i ka nuku nā kānaka."
Ka Maka'āinana
'Okakopa 15, 1894

*basalt
black*

many

*crowded
full*

kēia makua kāne pono'i nō e hana i nā mea a pau a me ka ho'olako pū 'ana aku i ka 'ai, i'a, a pēlā aku. I loko o ua hale lau nei i kēlā a me kēia lā, mai ka wā ho'i āna e 'ike 'ole ai i ka mea nāna e 'ai i ka 'ai a hiki i kona wā e 'ike ai i ka mea nāna e 'ai i ka 'ai. A eia na'e ka'u kauoha, a i 'ike 'o ia i nā helehelena o ka mea nāna e 'ai ana i ka 'ai, mai noho 'o ia a kama'ilio i ka 'ohana a po'e 'e a'e. Ua 'ike 'o ia i ke kino kanaka, aia maoli nāna e ho'i a komo i loko o ko 'oukou hale maoli, a laila, e loa'a auane'i ka pōmaika'i iā 'oukou. A i ho'okō 'ole 'oukou i kēia kauoha hope a'u iā 'oukou e nele nō 'oukou!" Pau a'ela kā ia nei 'ōlelo 'ana me ua wahi luahine nei, pe'a a'e no kēia hele 'ana.

Kakali aku nei ua wahi luahine nei a ho'i mai nei kahi 'elemakule me nā keiki 'ē a'e. Ha'i aku nei 'o ia i kēia mau mea a pau loa. Ho'omaka iho nei ua wahi 'elemakule nei e uē i ke aloha, a pēlā pū nō ho'i me ua kaikamahine nei, uē pū

nō me ia. Helele'i 'ē wale mai nō kona mau waimaka. A ma muli o ka nui (ho'okoko) nō a kahi luahine, kanu ola 'ia akula ua kaikamahine nei a ho'okō 'ia nō ho'i nā mea a Luhia i haha'i mai ai. He kū kā i ka weliweli nā hana o nā pō 'elima, e ka'apuni ana i kahi hale o lākou nei i nā puni 'elima me ke kū 'ana ma ka puka o ka hale e (hae) ai me ka hāmama 'ana o ka waha o ua po'e 'ilio nei. I kēlā me kēia pō, pēlā mau e hana ai. Kūkulu 'ia nō ho'i ka hale e like me ke kuhikuhi a me nā mea a pau. A 'a'ole i ho'okō kēia wahi 'elemakule i ke kauoha. I kona 'ike 'ana i ke kino o ua kaikamahine nei, ho'i koke a kama'ilio i kahi luahine ua 'ike 'o ia i ke kaikamahine. Ma ia hope iho, ua nalowale ua kaikamahine nei. A ma ka moe'uhane i hui mai ai me ua wahi makua kāne nei ona, i pane mai ai 'o ia, "Kainō paha, he aloha 'i'o 'oe ia'u, eia kā, 'a'ole e ho'omanawanui 'ia ala ho'i paha 'ē 'oe a ho'i au i loko o ka hale, a laila, pōmaika'i

'oe, a ma kēia ma hope aku 'o kahi (hunahuna) ke loa'a 'ana iā 'oe." *fragment, scraps*

'O ka pōmaika'i i mana'o 'ia e loa'a iā lāua, 'o ia nō ka ho'okupu 'ia 'ana mai e nā kānaka ma muli o ka u'i o kēia kaikamahine. A 'o kahi hunahuna e loa'a iā ia, 'o ia kona lilo 'ana a'e i kahuna lapa'au i kōkua 'ia mai e ua kaikamahine nei ka ho'ōla 'ana i ka po'e ma'i.

A mai kēlā manawa mai a hiki i ka manawa a ka mea kākau i 'ike ai, ka hāmama mau 'ana o kēlā lua, a ua ho'opiha ka po'e i noho kokoke ma ua wahi nei i nā 'ano mea a pau e piha ai ua lua nei, a 'o ka mea (āpiki), 'a'ole loa i piha ua lua nei. 'O ka wā nō ia i 'ike 'ia ai ka piha a ma hope mai, ua ho'i hou nō a like me ma mua. 'O kēia mau mea a pau i ho'olei 'ia i loko o laila, ua pau loa i ka nalowale.

'O kēia ka mo'olelo e pili ana i kēia lua e kapa 'ia nei 'o Kalua'ōlohe.

Ka Nūpepa Kū'oko'a
Kekemapa 17, 1897

He M

Ia'u ma Honolulu, ua lohe ihola au i kekahi mo'olelo kupua maika'i e pili ana iā Kaumana. He kupua kēia i lilo i pōhaku ma ke (kualapa) ma waena o Pālolo a me Mānoa.

Ua kākau 'ia ka mo'olelo e a'u ma ka 'ōlelo 'Enelani, akā he mea pono nō e pa'a ma ka 'ōlelo Hawai'i.

'O ko'u hoa aloha 'o Mr. Stokes ka i hele aku e 'ike iā Mr. Solomon Kaua'i, ka mea nāna i hō'ike mai i kēia mo'olelo. Aia kona wahi noho ma ka 'ao'ao ma uka o ke alanui Wai'alaē. Ma ka hui 'ana o ke alanui 'o Kapahulu, e holo ala i Waikīkī, mai kekahi wahi mai, e pili kokoke ala me ka pau 'ana o ke kualapa Kaumana.

He lō'ihī maoli kēia mo'olelo, me ka loa'a 'ole 'o ka manawa iā Mr. Stokes e kākau ai i ia mea, a he ha'alulu

to turn & go

ridge

*to call
wood
shed
kūhū*

to bark

craft

He Mo'olelo Kupua No Kaumana

'oe, a ma kēia ma hope aku
'o kahi hunahuna ke loa'a 'ana
iā 'oe." *fragments, scraps*

'O ka pōmaika'i i mana'o 'ia
e loa'a iā lāua, 'o ia nō ka
ho'okupu 'ia 'ana mai e nā
kānaka ma muli o ka u'i o kēia
kaikamahine. A 'o kahi
hunahuna e loa'a iā ia, 'o ia
kona lilo 'ana a'e i kahuna
lapa'au i kōkua 'ia mai e ua
kaikamahine nei ka ho'ōla'ana
i ka po'e ma'i.

A mai kēlā manawa mai a
hiki i ka manawa a ka mea
kākau i 'ike ai, ka hāmama
mau 'ana o kēlā lua, a ua
ho'opiha ka po'e i noho kokoke
ma ua wahi nei i nā 'ano mea
a pau e piha ai ua lua nei, a 'o
ka mea āpiki, 'a'ole loa i piha
ua lua nei. 'O ka wā nō ia i 'ike
'ia ai ka piha a ma hope mai, ua
ho'i hou nō a like me ma mua.
'O kēia mau mea a pau i ho'olei
'ia i loko o laila, ua pau loa i
ka nalowale.

'O kēia ka mo'olelo e pili
ana i kēia lua e kapa 'ia nei 'o
Kalua'ōlohe.

Ka Nūpepa Kū'oko'a
Kekemapa 17, 1897

ridge

*Ia'u ma Honolulu, ua lohe
ihola au i kekahi mo'olelo
kupua maika'i e pili ana iā
Kaumana. He kupua kēia i
lilo i pōhaku ma ke kualapa
ma waena o Pālolo a me
Mānoa.*

*Ua kākau 'ia ka mo'olelo e
a'u ma ka 'ōlelo 'Enelani, akā
he mea pono nō e pa'a ma ka
'ōlelo Hawai'i.*

*'O ko'u hoa aloha 'o Mr.
Stokes ka i hele aku e 'ike iā
Mr. Solomon Kaua'i, ka mea
nāna i hō'ike mai i kēia
mo'olelo. Aia kona wahi noho
ma ka 'ao'ao ma uka o ke
alanui Wai'alaē. Ma ka hui
'ana o ke alanui 'o Kapahulu,
e holo ala i Waikīkī, mai kekahi
wahi mai, e pili kokoke ala me
ka pau 'ana o ke kualapa
Kaumana.*

*He lō'ihī maoli kēia
mo'olelo, me ka loa'a 'ole 'o
ka manawa iā Mr. Stokes e
kākau ai i ia mea, a he ha'alulu*

*ho'i ka lima o kēia 'elemakule,
e hiki 'ole ai iā ia ke kākau
pono'ī i ia mea.*

*'O Mr. Thrum ka i mana'o
e kākau i kēia mo'olelo, a
hā'awi aku iā 'oe, eia na'e
'a'ole au i lohe maiā ia mai no
kekahi manawa. Penei iho ka
mo'olelo e like me ia i loa'a
mai ai ia'u:*

*Ua ha'alele aku 'o Kaumana
iā Lahaina Lalo me kona mau
mākua, a me kona mau ukali
ma kahi o ke kanalima ka nui,
me ka ho'onoho 'ana aku i kona
kaikuahine iā Lele, ma hope.
No ia nei mai i loa'a mai ai
kēlā inoa 'o Lahaina, ka malu
'ulu o Lele. Hō'ea maila 'o ia
ma Maunalua, O'ahu, a noho
ma laila, a loa'a kāna mau keiki
kāne 'ehā ko lākou nui.*

*He 'aihue ka hana nui a
Kaumana a me kona po'e
kānaka, i ka 'ai a nā kānaka e
ulu ana ma nā 'āina e pili
kokoke mai ana. He hana*

*kaulana loa ka 'aihue, ka
lawelawe 'ia ma ke akamai.
Ua lilo na'e kēlā hana 'aihue a
me ka halihali i kona papa he'e
nalu i mea uluhua nāna. No
laila ho'oholo ihola 'o ia e holo
māka'ika'i ho'okahi no Kaua'i.
Ma Kaua'i 'o ia i hui ai me
kekahi kahuna, 'o Kaluheka ka
inoa. Na kēia kahuna i 'ōlelo
mai iā ia, inā e mōhai ana 'o ia
i kāna keiki muli loa iā
Maunalua, a laila e ho'opōkole
'ia mai ana ke alanui e hō'ea
aku ai no kona home.*

*Ha'alele akula 'o ia iā
Kaua'i, huli ho'i hou maila no
O'ahu nei. Me ka pae 'ana a'e
i Wai'anae, i laila i loa'a mai ai
iā ia he pua'a hiwa pa'a, he i'a
'ula, he kūmū, a me ka moa
nākea. He mau mea mōhai
kēia i ke Akua. 'O kēia mau
mea a pau, ua kau a'ela ma
hope o kona kua, a huli ho'i loa
maila nō ma uka o ka 'āina.*

I ka hō'ea 'ana ma Kāhala.

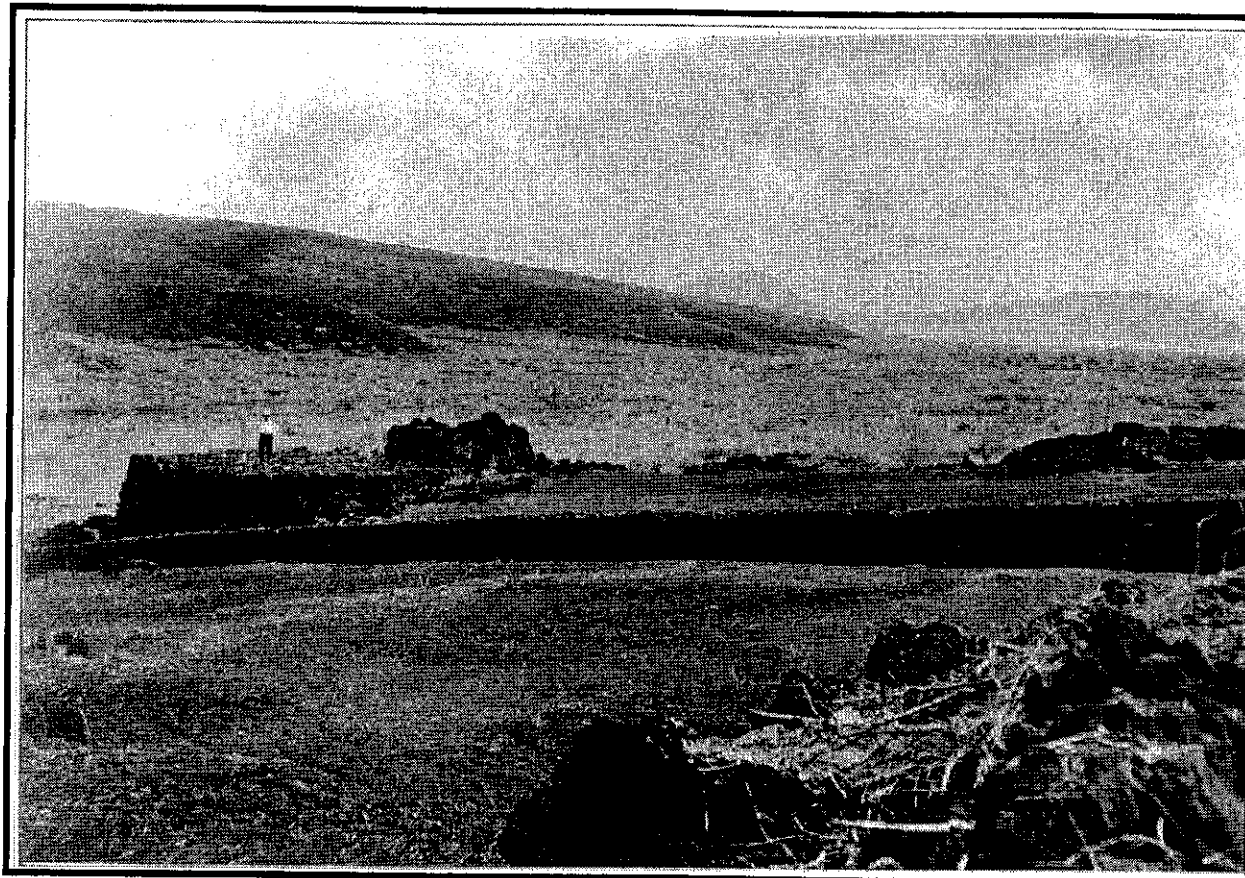
annoyed

*Fresh water
fish*

ma kahakai kona wahi i hele aku ai a hō'ea no Wai'alaie, me ka hele 'ana e lawai'a a loa'a he kūmū hou. Mai laila aku a hō'ea i Niu, i laila i lawe mai ai he niu, a ho'i akula a hō'ea i Kuli'ou'ou no ka huli 'ana i makaloa i mea hana moena, 'o ia ka moena i kapa 'ia, ka moena makaloa.

I ka hō'ea 'ana aku o ka makua kāne ma ka loko e kokoke ana i kona home, ua 'ike maila kāna mau keiki iā ia, a ho'omaka maila e 'au no ka hālāwai pū 'ana me ko lākou makua kāne, akā na'e, ua huli hou aku nā keiki a pau i hope, a koe ke keiki muli loa.

Ua huli ho'i hou ka nui o nā keiki i hope, ma muli o ko lākou 'ike 'ana mai i ka mea a ko



Kaimukī

lākou makua kāne i hana aku ai ma luna o ko lākou muli loa. I ka wā i pae aku ai 'o ke keiki muli loa ma kapa o ka loko, kahī a ka makua kāne e kū mai ana, ua hopu maila 'o ia i ke keiki, nāki'iki'i ihola ke kaula,

a kiola akula i loko o ka loko, me nā mōhai 'ē a'e i mākaukau mua iā ia.

Ua 'oi aku ke aloha o Kaumana i kāna keiki muli loa ma mua o nā mea 'ē a'e a pau, no laila, ho'omaka akula 'o ia e

'au no kēlā kapa o ka loko no ka ho'ākāka 'ana aku i kāna wahine i ka mea āna i hana ai, me ke kūmākena 'ana no kāna keiki.

to grieve

Ma ka pō ana iho, ua pā maila kekahi makani ikaika, kai ko'o maila nō ho'i ka moana, a i ke ao ana a'e ma kekahi lā mai, aia ho'i, 'a'ole ka loko ma kona wahi i waiho ai, akā he one ke waiho 'ana mai, a lilo i alanui maika'i e hele ai.

cracked broken smashed

'A'ole na'e kēia lilo i mea e ho'ohau'oli 'ia aku ai ko Kaumana mana'o, akā ua 'oi loa a'e kona minamina no kāna keiki. No laila ho'omaka akula 'o ia e pepehi i kona po'e kānaka i hele mai ai mai Lahaina mai, me ka pepehi pū 'ana i kāna wahine, a me kona mau mākuā, a koe kāna mau kauā 'elima. No lākou kēia mau inoa: Kauawa'ahila, Kauapalihala, Kauamakaiwi, Kauakuahine a me Kaualīhīhūa. A lawe pū akula iā

save

**ua 'oi loa a'e ka...*



Kaimuki

aku
i loa.
keiki
oko,
mai
i ke
ula,

a kiola akula i loko o ka loko,
me nā mōhai 'ē a'e i mākaukau
mua iā ia.

Ua 'oi aku ke aloha o
Kaumana i kāna keiki muli loa
ma mua o nā mea 'ē a'e a pau,
no laila, ho'omaka akula 'o ia e

to griere

'au no kēlā kapa o ka loko no
ka ho'ākāka 'ana aku i kāna
wahine i ka mea āna i hana ai,
me ke kūmākena 'ana no kāna
keiki.

Ma ka pō ana iho, ua pā
maila kekahi makani ikaika,
kai ko'o maila nō ho'i ka
moana, a i ke ao ana a'e ma
kekahi lā mai, aia ho'i, 'a'ole
ka loko ma kona wahi i waiho
ai, akā he one ke waiho 'ana
mai, a lilo i alanui maika'i e

'A'ole na'e kēia lilo i mea
e ho'ohau'oli 'ia aku ai ko
Kaumana mana'o, akā ua 'oi
loa a'e kona minamina no
kāna keiki. No laila ho'omaka
akula 'o ia e pepehi i kona po'e
kānaka i hele mai ai mai
Lahaina mai, me ka pepehi pū
'ana i kāna wahine, a me kona
mau mākuā, a koe kāna mau
kauā 'elima. No lākou kēia
mau inoa: Kauawa'ahila, Ka-
uapalihala, Kauamakaiwi,
Kauakuahine a me Kaua-
lilīlehua. A lawe pū akula iā

cracked
broken
crushed

lākou e noho me ia ma ke
kualapa ma waena o Pālolo a
me Mānoa.

'O Kākuihewa ke ali'i o
O'ahu nei i ia manawa. E noho
ana 'o ia ma Ulukou, ma kahi e
kū nei ka Hōkele Moana, ma
uka mai o kāna loko i'a. Ma
kahi o ka loko, e 'ike 'ia nei i
kēia manawa he wahi hānai no
nā manu kakā. Hā'ule maila
he kuāua ko'iko'i a hiki i ka
nāhāhā 'ana o kapa o ka loko
hele ai i ka wai. I ia wā i kama'ilio
aku ai nā kāula a me nā kāhuna
i ke ali'i no Kaumana a me
kāna po'e kauā. 'O lākou kēlā
mau ua ma mua a'e nei.

Ua 'imi koke nā kāhuna i
wahi e palekana ai ka loko i'a
a ke ali'i. No laila lawe akula
lākou he pua'a hiwa, a waiho
akula i mua o Kaumana me ka
noke 'ana i ka pule. A maopopo
iā Kaumana, ua kokoke mai
kona hopena, 'o kona lilo a'ela
nō ia i pōhaku, a ma ka 'ōlelo
'ia, ke waiho nei ia pōhaku a
hiki i kēia lā.

'O Palihala, 'o ia kahi
ki'eki'e ma ka 'ao'ao ma kai
mai o ke awāwa 'o Awāwa loa;
Palikuahine, 'o ia kēlā wahi e
ki'ei ihola iā Waiakeakua ma
Mānoa; Palililīlehua, aia ma
kekahi 'ao'ao e huli ala i Pālolo;
'o Makaiwi, 'o ka 'āina ia mai
Palihala aku a i kahi i waiho ai
'o Kaumana. Ua hō'ike 'ia mai
ia'u, aia ma ka mana 'ana o ke
alanui 'Elima e kokoke ala i ka
uapo.

to branch

'O ka ua Wa'ahila, he ua
kilihune ia mai Ni'ihau mai a
hiki i kahi o Kauka ma ke
alanui Wyllie. 'O ka ua Lili-
lehua, he ua ia mai Ka'au-
helemoa mai a hiki i Makaiwi.
'O ka ua Tuahine, 'o ka ua ia
mai Kailua a hiki i 'Ualaka'a.

Kou 'oia'i'o,

Theodore Kelsey
Camp 6
Waiākea, Hilo, Hawai'i
Iune 12, 1919

Ka Nūpepa Kū'oko'a
Iulai 4, 1919

*ua 'oi loa a'e ka...

Mo'olelo O Kapunahou

fern, sweet potato, taro

Ua kākau ihola 'o W. F. Alekānekelo i kāna mo'olelo no kēia wai puna i ka makahiki 1911. Penei iho ka mo'olelo a Alekanekelo no Kapunahou:

'O ka mo'olelo e pili ana iā Kapunahou," wahi a Alekanekelo, "ua haha'i 'ia aku i ku'u kupuna kāne e kekahi kanaka Hawai'i kahiko a me kāna wahine, nā mea no lāua kekahi kuleana ma kahi kokoke i ka wai puna 'o Kapunahou, ma mua aku a ma hope mai o ke kūkulu 'ia 'ana o ke Kula 'o Kapunahou e nā misionari.

barren

I loko o kēlā au kahiko loa e pāhola ana he wī nui a he kau lā ma ka mokupuni 'o O'ahu nei. No kekahi mau mahina, 'a'ole he hā'ule wahi ua, no ka ho'oma'ū 'ana i ka honua panoa, kahi i kanu 'ia aku ai 'o ka 'uala, a e ho'opiha a'e paha i nā kahawai e ho'okahe 'ia aku ai ka wai i loko o nā lo'i kalo. A kū ka pilikia maoli o ka po'e 'ilihune i wahi no lākou e make 'ole ai i ka pōloli, ua

kono 'ia aku lākou e hele i uka o ke kuahiwi e huli ai i ka palā a me ke kī i pani hakahaka ma kahi o ka poi.

to fetch & carry

Ma waho a'e o ka pilikia a ka 'ai, 'o ka pilikia a ka wai kekahi mea nui. Ma Kamō'ili'ili wale nō kahi e loa'a ai 'o ka wai e kahe mai ana mai loko mai o ka pōhaku. I kēlā wahi e hele ai nā kānaka o nā wahi kokoke mai e ki'i ai i wai no lākou ma loko o nā hue wai, a laila huli ho'i akula me ka lō'ihī no ko lākou mau home.

dark deep

I waena o ka po'e e hele ana ma kēlā wahi e ki'i ai i wai, he mau mea 'elemākule kekahi, 'o Mūkākā ke kāne a 'o Kealoha ka wahine. He wahi pupupu hale mau'u ko lāua me ke kumu o Kaka'akea a i waena o nā pōhaku e mahi 'ai lāua i ko lāua 'āina.

I kekahi lā, ua ho'oikaika akula 'o Kealoha ma ka ho'ihō'i 'ana i kauhale i ka hue wai, i hele a piha i ka wai,

'oiai ho'i ke kāne i ke kuahiwi kahi i huli ai i mea'ai. Me ka hana nui 'o ia i ho'ohikihiki ai i ka wai a hiki i kauhale, a ma ka pō ana iho me ka hele a māluhiluhi, hā'ule akula hiamoe. I loko o kona hiamoe kūlipolipo, loa'a akula iā ia he moe'uhane, a nīnau maila kekahi kanaka iā ia i kona pilikia.

Ka Moe'uhane

I pane ma ka 'ao'ao o ka wahine, ua 'akula 'o ia: "A'ole he wai o kēia wahi, e hele 'oko'a ana au i ka loa o Kamō'ili'ili i ka wai me ka 'auamo 'ana ma luna o ku'u kua, a ua kokoke e haki," wahi āna me ka ho'okahe 'oko'a 'ia o kona mau waimaka.

I loko o ka 'eha'eha o kēlā wahine i 'ōlelo mai ai ka 'uhane iā ia: "He wai nō" a hō'ike maila iā ia, aia ma lalo pono o ke kumu o kekahi pū hala, 'a'ole i mamao loa mai ko lāua hale aku ka wai.

"Ma kekahi lā mai, ua hō'ike akula 'o ia i kāna

moe'uhane i kāna kāne, iā Mūkākā, akā na'e 'aka'aka wale maila nō 'o ia, a pane a'ela: "Kā! Na wai i 'ōlelo mai he wai kō ma lalo o kēlā kumu lau hala?"

Ma kekahi pō mai na'e, loa'a ihola i ua Mūkākā ka moe'uhane ho'okahi nō i loa'a ai i kāna wahine, iā Kealoha. Hō'ike'ike maila ka 'uhane e like nō me ia i kama'ilio mai ai iā Kealoha, me ka wahi ō'ana mai na'e i kekahi mau kuhikuhi e like me kēia: "E hele 'oe e ki'i i kekahi mau i'a 'ula i ka lā 'apōpō, a ma hope o ko lākou ho'omo'a 'ia 'ana ma loko o ka lāwalu lā'i, e waiho aku i kekahi i'a i mōhai i ke Akua o nā kūpuna; e hiki auane'i iā 'oe ke huhuki i ke kumu lau hala a hemo me ke a'a a me nā mea a pau!"

faith

Ua puoho a'ela 'o Mūkākā, eia kā he moe'uhane wale nō! 'Akahi nō 'o ia a mana'o'i'o, ua hō'ike'ike mai ke Akua o ka wai puna iā ia iho i mua o kāna wahine a me ia. I ke ao ana a'e, ua ho'omākaukau koke ihola

unahou

e i uka

ka pala

ka ma

likia a

a wai

a Ka-

e loa'a

na mai

I kēlā

o nā

i wai

hue

la me

mau

e ana

ai, he

kahi,

Ke-

wahi

a me

a i

hi 'ai

ka

i ka

wai,

ka

i ka

wai,

fern, sweet potato, taro

'oi'ai ho'i ke kāne i ke kuahiwi kahi i huli ai i mea'ai. Me ka hana nui 'o ia i ho'ohikihiki ai i ka wai a hiki i kauhale, a ma ka pō ana iho me ka hele a māluhiluhi, hā'ule akula hiamoe. I loko o kona hiamoe kulipolipo, loa'a akula iā ia he moe'uhane, a nīnau maila kekahi kanaka iā ia i kona pilikia.

Ka Moe'uhane

I pane ma ka 'ao'ao o ka wahine, ua 'i akula 'o ia: "A'ole he wai o kēia wahi, e hele 'oko'a ana au i ka loa o Kamō'ilī'ilī i ka wai me ka 'auamo 'ana ma luna o ku'u kua, a ua kokoke e haki," wahi āna me ka ho'okahe 'oko'a 'ia o kona mau waimaka.

I loko o ka 'eha'eha o kēlā wahine i 'ōlelo mai ai ka 'uhane iā ia: "He wai nō" a hō'ike maila iā ia, aia ma lalo pono o ke kumu o kekahi pū hala, 'a'ole i mamao loa mai ko lāua hale aku ka wai.

"Ma kekahi lā mai, ua hō'ike akula 'o ia i kāna

moe'uhane i kāna kāne, iā Mūkākā, akā na'e 'aka'aka wale maila nō 'o ia, a pane a'ela: "Kā! Na wai i 'ōlelo mai he wai kō ma lalo o kēlā kumu lau hala?"

Ma kekahi pō mai na'e, loa'a ihola i ua Mūkākā ka moe'uhane ho'okahi nō i loa'a ai i kāna wahine, iā Kealoha. Hō'ike'ike maila ka 'uhane e like nō me ia i kama'ilio mai ai iā Kealoha, me ka wahi 'ō'ana mai na'e i kekahi mau kuhikuhi e like me kēia: "E hele 'oe e ki'i i kekahi mau i'a 'ula i ka lā 'apōpō, a ma hope o ko lākou ho'omo'a 'ia 'ana ma loko o ka lāwalu lā'i, e waiho aku i kekahi i'a i mōhai i ke Akua o nā kūpuna; e hiki auane'i iā 'oe ke huhuki i ke kumu lau hala a hemo me ke a'a a me nā mea a pau!"

Ua puoho a'ela 'o Mūkākā, eia kā he moe'uhane wale nō! 'Akahi nō 'o ia a mana'o'io, ua hō'ike'ike mai ke Akua o ka wai puna iā ia iho i mua o kāna wahine a me ia. I ke ao ana a'e, ua ho'omākaukau koke ihola

'o ia i nā mea a pau e like me ke kuhikuhi a ka moe. Hele mua akula 'o ia i Waikīkī no ka lawai'a 'ana i i'a 'ula, a ma ke kōkua pū 'ana a kekahi o kona mau hoa aloha, ua loa'a ihola kāna mau i'a 'ula'ula a piha ka hōkeo. Me kēlā mau i'a i huli ho'i aku ai 'o ia iō kona home, hō'ā i ka imu a kālua akula i loko o ka lāwalu lā'i. I loko o kēlā manawa ua 'ākoakoa maila nā kānaka, no ka 'ai pū 'ana i ka i'a i ho'omākaukau 'ia.

Ua lawe 'ia maila ke Akua o nā kūpuna, mai kahi ma'amau e waiho 'ia ai, a pēlā pū ho'i ka ipuolono; a i ka mo'a 'ana mai o ka i'a, ua waiho 'ia akula kekahi he mōhai na ke Akua i loko o ka ipuolono, a 'o ke koena mai i koe, ua 'ai 'ia ihola e ka lehulehu.

I ka pau 'ana o kēlā mau hana ho'omana'o, 'o ka hele akula nō ia o Mūkākā no kahi e kū ana 'o ke kumu lau hala, ua hele nō ho'i kona mau a'a loloa a kū i ka lepo; ma muli o ka hui pū 'ana mai o kona mau

hoa me ia, ua huhuki a'ela ke kumu pū hala a hemo me nā a'a a me nā mea a pau, a ia wā i puapua'i a'e ai ka wai puna, mai loko a'e o ka honua. Me ka hau'oli nui, ua ho'omaka a'ela nā kānaka e kāhea: "Ka puna hou! Ka puna hou!"

'Eli'eli ihola 'o Mūkākā i ka loa'a 'ana o kekahi wahi hohonu. Ma lalo mai o kēlā wahi i hana 'ia ai he loko i'a, me ka loa'a pū 'o ka wai e ho'okahekahe ai i loko o nā lo'i kalo. 'A'ole he mau mea 'e a'e e 'oi aku ka hau'oli e like me Kealoha a me kāna kāne, no ka mea 'a'ole lāua e hele hou ana i kahi lō'ihī e ki'i ai i wai; akā ua noho lāua e hau'oli i nā pōmaika'i o kā lāua mau lo'i kalo a me ka loko i'a.

Ma luna o ke sila o ke Kula 'o Punahou, e 'ike nō kākou i ke kumu lau hala e pāhola ana kona mau lau, he kumu ho'ohālike no ka wai puna o ka na'auao.

Ka Nūpepa Kū'oko'a
Nowemapa 26, 1915

pour continuously often

taro

fairly

No Ke Alapali O Nu'uaniu

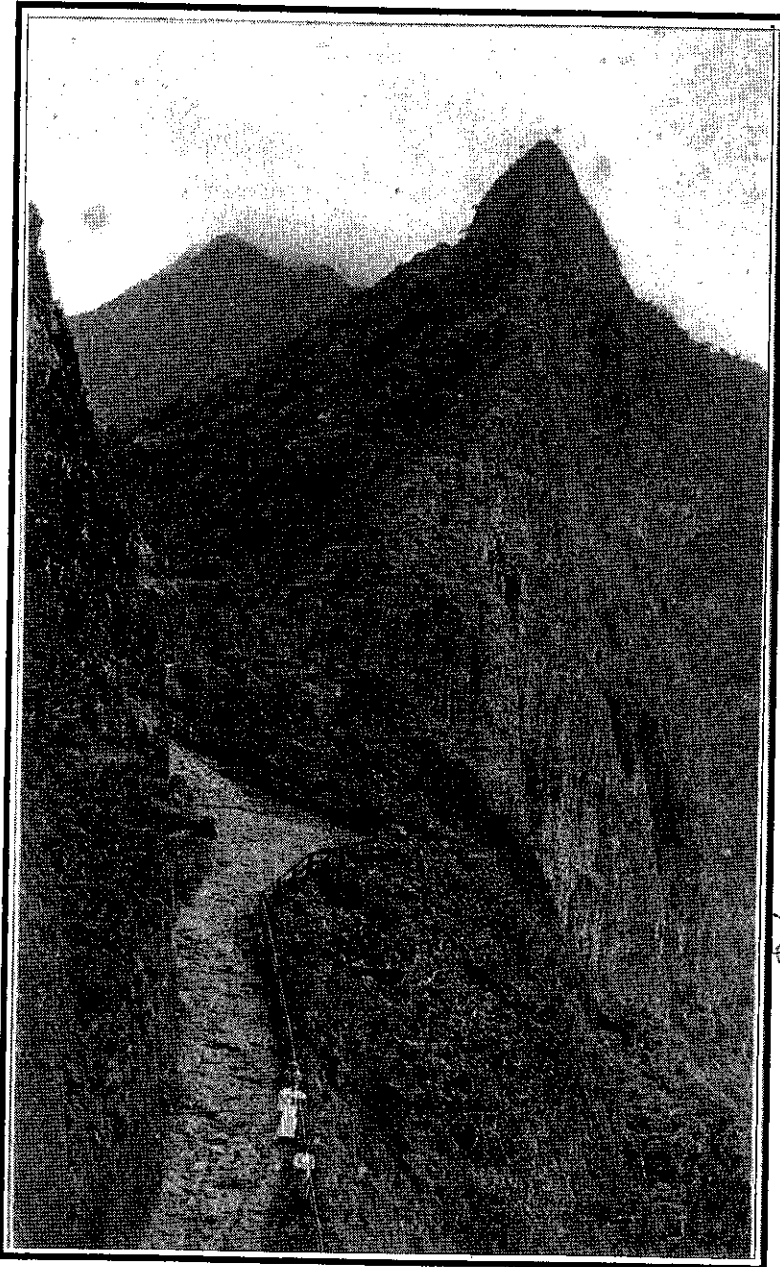
'O ke alanui pali o Nu'uaniu e hele 'ia nei i kēia wā, ua kapa pono 'ia nō ia ma ka inoa pono o ua pali lā, 'o ia ho'i 'o Nu'uaniu. 'O ke kumu paha i kapa 'ia ai 'o ia pali 'o Nu'uaniu, no ka ho'okina mau o ka ua ma ia wahi, a nui ke anu a me ka hu'ihu'i, no laila ke kapa 'ia o Nu'uaniu.

to persist incessant

No ke alanui i ka wā kahiko, he alanui 'imi pono wale nō ko ka wā kahiko, 'a'ole he alanui maoli i hana 'ia e like me ko kēia wā. Inā ma Ko'olau mai ka hele 'ana e pi'i ana i Kona nei, a laila, ma Kaho'owaha-pōhaku mai ko lākou ho'omaka 'ana e pi'i. A ma laila mai e hele kākepa ana ma ke kaka'i pali, a hiki i ka pūnāwai i kapa 'ia 'o Kawaikilokanaka. A he pūnāwai

to cross/ponder

series of cliff tops



Nu'uaniu Pali

celebrated, noted

pana ia i ka wā kahiko, a he kaulana ho'i i waena o nā kānaka Hawai'i i kēia wā. No ke akāka pono o ke aka o ke kanaka i loko o ua wai lā ke kumu o ia kapa 'ana pēlā 'o Kawaikilokanaka.

Mai kēlā wahi aku, e pi'i ana i luna o ka pali, i ka pōhaku nui i kapa 'ia 'o Kaipuolono. He pōhaku pana a kaulana kēia mai kahiko mai. A ma ia pōhaku nō ho'i kahi pipilikia o ka hele 'ana o ka wā kahiko, no ka mea, sinā e pakika ke kanaka i ke kālele 'ana o kona umauma i luna o ua pōhaku nei, 'o ka hā'ule nō ia, a he make ka palena. A ma laila aku i Kāpili, 'o ia ho'i ka nuku o Nu'uaniu, a 'o ke kumu o ia kapa 'ana no ke kāpili nō o ka pali ke kapa 'ia

plank bridge rough road

some place

'ana o Kāpili. A mai ka nuku aku, 'o Kaholoakeāhole mai ia, a pau ka palena no ka pali.

No ke alahaka hāo. Ua hana 'ia kēlā alahāo i ka makahiki 1836. 'O Paleka Makua ka mea nāna i hana i kēlā alahāo. A ma laila i hele nui ai nā kānaka o nā Ko'olau i Honolulu nei, a pēlā ho'i ko Honolulu i Ko'olau. Ke pa'a nei nō kēlā alahāo a hiki i kēia lā, a me he lā he 36 makahiki kona kahiko i keia wā. He 'umi makahiki ma hope mai, hana 'ia ihola ke alanui e ke aupuni.

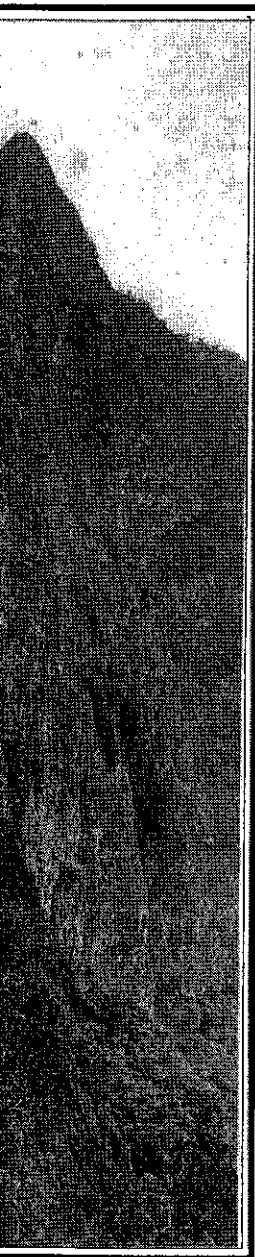
Ka hana 'ana a ke aupuni i

mouth of mtn. pass

to unite

Nu'uanu

celebrated, noted



pana ia i ka wā kahiko, a he kaulana ho'i i waena o nā kānaka Hawai'i i kēia wā. No ke akāka pono o ke aka o ke kanaka i loko o ua wai lā ke kumu o ia kapa 'ana pēlā 'o Kawaikilokanaka.

Mai kēlā wahi aku, e pi'i ana i luna o ka pali, i ka pōhaku nui i kapa 'ia 'o Kaipuolono. He pōhaku pana a kaulana kēia mai kahiko mai. A ma ia pōhaku nō ho'i kahi pipilikia o ka hele 'ana o ka wā kahiko, no ka mea, sinā e pakika ke kanaka i ke kālele 'ana o kona umauma i luna o ua pōhaku nei, 'o ka hā'ule nō ia, a he make ka palena. A ma laila aku i Kāpili, 'o ia ho'i ka nuku o Nu'uanu, a 'o ke kumu o ia kapa 'ana no ke kāpili nō o ka pali ke kapa 'ia

mountain of mtn. pali

to unite

plank bridge rough road for obstacles

'ana o Kāpili. A mai ka nuku aku, 'o Kaholoakeāhole mai ia, a pau ka palena no ka pali.

No ke alahakahao. Ua hana 'ia kēlā alahao i ka makahiki 1836. 'O Paleka Makua ka mea nāna i hana i kēlā alahao. A ma laila i hele nui ai nā kānaka o nā Ko'olau i Honolulu nei, a pēlā ho'i ko Honolulu i Ko'olau. Ke pa'a nei nō kēlā alahao a hiki i kēia lā, a me he lā he 36 makahiki kona kahiko i keia wā. He 'umi makahiki ma hope mai, hana 'ia ihola ke alanui e ke aupuni.

Ka hana 'ana a ke aupuni i

save place

ke ala pali o Nu'uanu ma ka makahiki 1846 a hiki i ka makahiki 1848. Ma loko o ia mau makahiki ko ke aupuni kālai 'ana. A loa'a kona ākea e like me ia i kēia wā. He 'ane he 'eono kapua'i ke ākea o ke alanui mai ka nuku aku, a ma kauwahi aku he ākea loa a'e.

Ka po'e nāna i hana i ke alanui i kinohi a ma hope mai, na Kinimaka a me nā pa'ahao a ke aupuni. Na lākou i ho'omaka mua i ka hana 'ana i ke ala pali o Nu'uanu. A na ka haole 'Eulopa ma hope mai, aia kēia haole ma ke kihi o ke

alanui Liliha ma uka o Leleokahi e noho nei. A na J.D. Watson e ho'oma'ema'e mau nei, 'oiai he luna alanui ia no ka 'Āpana 'o Ko'olau Poko. Ua pōmaika'i loa nā kānaka, ma muli o ka wehe 'ia 'ana o ke alanui a maika'i, a ma laila nō e hiki koke mai ai nā pa'i 'ai i Honolulu nei. No laila, he kūpono nō i ka 'Aha'ōlelo ke ho'omaopopo no kēia alapali i kēia wā, a e pono ho'i e ho'oha'aha'ahou 'ia iho. Me ka mahalo i ke alaka'i.

J.K. Ka'aiā
Kula o Kāne'ohe

ke alaka'i?

Ka Nūpepa Kū'oko'a
Pepeluali 14, 1874

Pōhakupili

‘O Pōhakupili, he pōhaku
 kēia na Kāne me Kanaloa, he
 mau Akua. Na lāua i mahele i
 nā ‘āina o ‘Ewa nei i ko lāua
 wā i hele kino mai ai i ka honua
 nei. ‘O kā lāua mau palena i
 mahele ai, ‘o ia ka palena o nā
 ‘āina a hiki i kēia lā. ‘O kēia
 pōhaku i ‘ōlelo ‘ia a‘e nei, he
 pōhaku kupua, ‘o ia ka palena
 o Waikele a me Hō‘ae‘ae. He
 pōhaku kēia, aia i ke ka‘e pali,
 ‘a‘ole ona mea i pa‘a ai. Ua
 ho‘onoho ‘ia, aia i ka palilele
 ‘a‘ole nō he mea i ho‘one‘e iā ia
 a hiki i kēia lā. ‘O kahi i kau ‘ia
 ai aia ma kēlā ‘ao‘ao o
 Waipahu, a ma uka a‘e o
 Wai‘āhu‘alele ma kēia ‘ao‘ao.

Eia ka mo‘olelo o kēia mau
 Akua: E noho ana ‘o Maihea,
 he kanaka, aia kona wahi i
 noho ai i Waimalu, ‘o Punanalo

ia wahi. ‘O kāna hana he mahi
 ‘ai ‘uala, a he mahi ‘ai kalo a
 me ke kanu ‘awa. ‘O kāna wahi
 e kanu ai i ka ‘awa aia i uka o
 Waiawa he pu‘u.

Penei kāna hana a hiki i ka
 wā a ua mau Akua nei i hiki
 kino mai ai i ka honua nei.
 Mama i ka ‘awa a wali pūlehu
 ‘ia ka lū‘au a mo‘a - a hoka ‘ia
 ihola ka ‘awa a kū i loko o nā
‘apu niu i lohia a hinuhinu. A
 kū ka ‘awa i loko o nā ‘apu, ‘o
 ka lū‘au maila a ke pā pōhue,
 ‘o ka ‘uala nō ho‘i a ke po‘i a
 laila kāhea a‘ela i nā Akua me
 ka loa‘a ‘ole ‘o ko lāua mau
 inoa; “E o‘u mau Akua i ‘ike
 ‘ole ‘ia. Eia ka ‘awa, ka lū‘au,
 ka ‘uala a‘u, a Maihea ka mahi
 ‘ai nui. ‘O ke ola nō ko‘u me
 ka‘u wahine a me ka‘u keiki.
 ‘O ka mana, ‘o ka ‘ike, ‘o ke

akamai. ‘Amama, ua noa,” a
 inu a‘ela i ka ‘apu ‘awa. Pēlā ‘o
 ia i hana mau ai no ka wā lō‘ihi
 loa me kona ‘ike ‘ole i nā Akua
 āna e kāhea mau nei.

result Eia ka hua i loa‘a iā Maihea
 me ka ‘ike ‘ole ‘ia ma muli o
 kēia noi‘ana ona ma ka pule; E
 hā‘awi mai i ka mana o ka ‘ike
 - ho‘ouna maila ua mau Akua
 nei he i‘a nui, he koholā a pae
 i kai o Waimalu, ma kai iho o
 Pa‘akea; ‘o waho loa o ia kai.
 A pae maila nō ua i‘a nei a hiki
 i ka malo‘o ‘ana o ke kua i ka
 lā; he mea nui na‘e ia i ka
 mana‘o o ka lehulehu. Ua lilo
 kēia i‘a ho‘okalakupua i wahi
 no nā mea a pau e nanea ai, e
 pi‘i mau ‘ia ana ke kua o ua
 koholā nei e kamali‘i, e ‘au‘au
 kai ai; e ‘uā mau ana kamali‘i
 no ko lākou piha le‘ale‘a. A i

*Amama - CANSTAR
 pre-prayer
 prayer leader*

*separate
 olele chaf*

*mashed
 strain
 coconut
 cup*

*shiny
 plant*

ka hala ‘ana o nā pule ‘elua o
 ka moe ‘ana o ua koholā nei,
 ‘akahi nō a lohe ke keiki a
 Maihea, ‘o ia ‘o ‘Ulaamaihea i
 ka ‘uā o kamali‘i. Ua nīnau
 akula ‘o ia i kona makua kāne,
 “He aha kēlā mea e ‘uā maila?”
 Ua hūnā ihola nā mākuā,
 ‘a‘ohe he ha‘i pololei aku, a
 pēlā aku a hala nā pule ‘ekolu
 o ka moe ‘ana o ka i‘a. A i ka
 ‘ehā o ka pule, ho‘omaka ua
 keiki nei e iho me ka ‘ike ‘ole o
 nā mākuā.

Iā ‘Ulaamaihea, ke keiki, e
 iho nei no kahakai, hō‘ea akula
 no kēia e piha mai ana kahakai
 i kamali‘i, a i kānaka nō ho‘i.
 A no ko ia nei ‘ike aku i ka pi‘i
 o kamali‘i i luna o ka i‘a, ua pi‘i
 pū akula kēia. I ko ia nei wā
 na‘e i kau ai i luna o ka i‘a, ua
 ho‘omaka a‘ela ka i‘a e ‘oni,
 ‘oiai o ka ‘ehā kēia o ka pule o
 ke kali ‘ana a ua i‘a nei, a no ke

finished - Christian
pre. - Christian
pre. - Christian
learn

akamai. (Amama) ua noa," a inu a'ela i ka 'apu'awa. Pēlā 'o ia i hana mau ai no ka wā lō'ihiloa me kona 'ike 'ole i nā Akua āna e kāhea mau nei.

result Eia ka hua i loa'a iā Maiheame ka 'ike 'ole 'ia ma muli o kēia noi 'ana ona ma ka pule; E hā'awi mai i ka mana o ka 'ike - ho'ouna maila ua mau Akua nei he i'a nui, he koholā a pae i kai o Waimalu, ma kai iho o Pa'akea; 'o waho loa o ia kai. A pae maila nō ua i'a nei a hiki i ka malo'o 'ana o ke kua i ka lā; he mea nui na'e ia i ka mana'o o ka lehulehu. Ua lilo kēia i'a ho'okalakupua i wahi no nā mea a pau e nanea ai, e pi'i mau 'ia ana ke kua o ua koholā nei e kamali'i, e 'au'au kai ai; e 'uā mau ana kamali'i no ko lākou piha le'ale'a. A i

ka hala 'ana o nā pule 'elua o ka moe 'ana o ua koholā nei, 'akahi nō a lohe ke keiki a Maihea, 'o ia 'o 'Ulaamaihea i ka 'uā o kamali'i. Ua nīnau akula 'o ia i kona makua kāne, "He aha kēlā mea e 'uā maila?" Ua hūnā iholā nā mākuā, 'a'ohe he ha'i pololei aku, a pēlā aku a hala nā pule 'ekolu o ka moe 'ana o ka i'a. A i ka 'ehā o ka pule, ho'omaka ua keiki nei e iho me ka 'ike 'ole o nā mākuā.

Iā 'Ulaamaihea, ke keiki, e iho nei no kahakai, hō'ea akula no kēia e piha mai ana kahakai i kamali'i, a i kānaka nō ho'i. A no ko ia nei 'ike aku i ka pi'i o kamali'i i luna o ka i'a, ua pi'i pū akula kēia. I ko ia nei wā na'e i kau ai i luna o ka i'a, ua ho'omaka a'ela ka i'a e 'oni, 'oiai o ka 'ehā kēia o ka pule o ke kali 'ana a ua i'a nei, a no ke

kau 'ana o kāna mea i ki'i mai ai, ua ne'ene'e li'ili'i akula ua i'a nei. Pēlā nō ka ne'e li'ili'i 'ana o ua i'a nei 'oiai 'o 'Ulaamaihea e kau ana; 'o ka hele ia o ka ne'e a hala kekahi mau anana o ka ne'e 'ana i kai, ke mau ala nō ka ne'e mālia o ka i'a i kai. I ka 'ike 'ana o kamali'i i kēia hala loa o lākou i kai, ua ho'omaka mai lākou e lele mai luna mai o ka i'a, a koe ho'okahi akula, 'o 'Ulaamaihea i luna o ka i'a. I ia wā i ku'upau aku ai ka i'a i kona ikaika a ho'one'e a hiki i ka hohonu.

I ia wā i ho'ōho mai ai nā kānaka, "Lilo 'o 'Ulaamaihea ē, lilo!" A hala akula ka i'a me kāna ukana no Kahiki. I laila 'o 'Ulaamaihea i a'o 'ia ai i ka 'oihana kahuna a me nā 'ike a pau, ma muli o ke a'o 'ana a kēia mau Akua, 'o Kāne me

Kanaloa. to turn aside, digress

E (au) a'e ho'i kākou a nānā aku iā Maihea. I ka hala 'ana akula o ke keiki, ua uē iholā nō nā mākuā i ke aloha o ke keiki; a i ka [pō'ānō iho] ua a'o 'ia maila nā mākuā ma ka moe penei: "Mai uē 'olua i ke keiki, ua hala ke keiki a 'olua, aia i Kahiki, e like ho'i me kāu noi i 'ike, i mana."

'Akahi nō 'o Maihea a ho'omana'o a'e i kāna hana mau o ke kāhea 'ana i nā Akua ona.

A i kekahi ahiahi, iā ia e ho'omākaukau ana i kāna hana ma'amau, hō'ea ana kēia mau kānaka malihini 'elua, [pā nō kāhea a kama'āina e konō.] 'O ko lāua nei komo akula nō ho'i ia. 'O kēia mau kānaka a kāua, e mea heluhelu, e 'ike a'ela, 'o Kāne nō ia me Kanaloa.

I nā kānaka malihini i komo ai i loko o ka hale, e hoka 'ia

ana ka 'awa i kēlā wā; a no ka 'ike 'ole o Maihea i kēia mau kānaka ma mua, a 'o ka mua loa ihola nō ho'i ia o kona 'ike 'ana, ua kāhe'e ihola kēia i ka 'awa i loko o nā 'apu 'ekolu no nā malihini 'elua, a no ia nei nō ho'i ho'okahi. A mākaukau ka 'awa i loko o nā 'apu, 'ī maila 'o Maihea i nā kānaka malihini, "E pule a'e au i o'u Akua 'ike 'ole 'ia." 'O ka pule akula nō ia o ua Maihea nei a hiki i ka 'āmama 'ana, ua noa.

Ia wā i pane aku ai kahi kanaka. "E 'auhea 'oe, 'o nā Akua āu e pule nei 'eā, 'o māua nō ia, 'a'ohē he mau Akua 'oko'a aku."

A lohe 'o Maihea, ua 'ano 'ē a'ela kona 'ano i kēia 'ōlelo, akā, ke ho'omau aku nei nō na'e 'o Kāne i ke kama'ilio 'ana.

"O māua nō nā mea āu e kāhea nei, a ma kēia hope aku ho'i e kāhea 'oe i ko māua mau inoa pono'i. 'O wau 'o Kāne, 'o ia nei 'o Kanaloa, a ma ia mau inoa e kāhea mau ai iā māua ma kēia hope aku."

'O kēia ihola ka ho'omaka 'ana o kēia mau Akua e hele i ka honua nei. 'O kēia nō ho'i ka wā i māhelehele 'ia ai 'o 'Ewa e like me ka'u i kama'ilio a'e nei ma mua no Pōhakupili. Iā lāua i ho'i mai ai mai ka mahele 'āina 'ana, ho'i mai lāua a luna o Haupū'u, 'o ia ho'i kahi o ka luakini e kū nei 'o Kahikuonālani ma Waiawa; a laila, kū a nānā i ka 'āina o 'Ewa nei, a ho'opuka a'ela i kēia mau hua'ōlelo.

Iā lāua i 'ike iho ai i nā loko i'a o Waiawa, ua 'ī a'ela, "'O

nā loko i'a auane'i o Waiawa ko lalo nei, 'o nā hōkū o ka lani ko luna; 'o ka 'anae 'ane'i o Kuhia Loko, 'o ka limu a'e o Kuhia Waho, a 'o ka pa'akai o Nīnau'ele, 'o ka niu kaukahi o Hapenui, 'o ka lū'au o Mokaalika, 'o ka wai o Ka'aimalū, pūpū aku i ka 'awa 'o Kalāhikiola.

'O kēia ka pau 'ana o kā lāua hana a ho'i akula no ka hale o Maihea, a inu 'awa hou iho ma ia 'auinalā. A ma ia koena lā hiki akula lāua no Pu'uloa. 'O ka hua i loa'a mai iā Maihea, 'o ia ka loa'a 'ana o ka 'ike kahuna, 'ike kākā 'ōlelo, a pēlā aku. A 'o ia nō ho'i ka ho'omaka 'ana e loa'a kēia 'ike ma Hawai'i nei.

Ka Loea Kālai'āina
Iulai 1, 1899

Eia ka mo'olelo i loa'a ai kēia wahi pana o "Keonekuilimalaulā o 'Ewa." He mau ali'i ka mea i loa'a ai ka inoa o kēia wahi, 'a'ole na'e i loa'a ko lāua mau inoa, 'o kā lāua hana 'o ia ka i mahele iki [ia'u] a penei kahi mo'olelo pōkole:

'O ke kaikua'ana, 'o ia ke ali'i o O'ahu nei e noho ana ia ma Waikele, a 'o kona kaikaina e noho ana ia ma Waikīkī. A no ka pono 'ole o ka mana'o o ke kaikaina me ka mana'o kipi o kona kaikua'ana, eia kāna hana: 'oiai nā ali'i o ia au kahiko he puni lawai'a manō

niuhi a pepehi kanaka o ia au i mea kūpalu manō, a i ka loa'a 'ana o kēia i'a, ua hana 'ia ma ke alaka'i a kāna kahuna. Ua ho'okō 'ia, i ka loa'a 'ana o kēlā i'a nui, ua mahele 'ia ka manō



Keonekuilimalaulā O 'Ewa

aka
(Keonekuilima)
ma ke alama Waipahu

Eia ka mo'olelo i loa'a ai kēia wahi pana o "Keonekuilimalaulā o 'Ewa." He mau ^{skin} ali'i ka mea i loa'a ai ka inoa o kēia wahi, 'a'ole na'e i loa'a ko lāua mau inoa, 'o kā lāua hana 'o ia ka i mahele iki [ia'u] a penei kahi mo'olelo pōkole:

??

'O ke kaikua'ana, 'o ia ke ali'i o O'ahu nei e noho ana ia ma Waikele, a 'o kona kaikaina e noho ana ia ma Waikīkī. A no ka pono 'ole o ka mana'o o ke kaikaina me ka mana'o kipi o kona kaikua'ana, eia kāna hana: 'oiai nā ali'i o ia au kahiko he puni lawai'a manō niuhi a pepehi kanaka o ia au i mea kūpalu manō, a i ka loa'a 'ana o kēia i'a, ua hana 'ia ma ke alaka'i a kāna kahuna. Ua ho'okō 'ia, i ka loa'a 'ana o kēlā i'a nui, ua mahele 'ia ka manō

in-eating shark

mai ke po'o a ka hi'u. Lawe 'ia nā mea a pau o loko a koe ka alu'alu hana 'ia ho'i 'o loko, he hele a pa'a - humu 'ia ka 'alu'alu i 'oki 'ia ai a pa'a me ke koe nō o nā niho 'oi o ka manō. Hana 'ia a pa'a a maika'i i wahi e noho ai 'o ke ali'i. E waiho ho'i kākou iā ia e liuliu ana no ka hana e hana aku ai i kona kaikua'ana, 'oiai 'o ia e noho nanea pū wale ana nō.

'Oiai ke ali'i e noho ana i Waikele me ka nanea, a 'o ke kahuna ho'i, 'o ia ka mea i 'ike. I kekahi lā, ha'i aku ke kahuna i ke ali'i, "E ke Ali'i. He i'a kō

kaikaina e mana'o ana e hele mai e noi iā 'oe e ho'iho'i mai i ka i'a āna i Waikele nei nāu e mālama. He hiki mai koe 'o ka 'elele a ke ali'i i mua ou, a i hiki mai ka 'elele a ke ali'i, a i kama'ilio mai i ka makemake o kō kaikaina, hō'ole aku 'oe." Eia ka pane a ke ali'i, "He aha ho'i ka mea e hō'ole aku ai i ka makemake o ko'u pōki'i?" 'I mai ke kahuna, "Make 'oe, he i'a kanaka kēlā e hele mai ana e kipi iā 'oe a lilo a'e ke aupuni iā ia ala. 'A'ole paha ia e hana 'ino mai ana ia'u, 'ae nou e ke Ali'i ka make mā'ino'ino, 'o

he helele only has to appear in front of you...

to deface ruin



Waipahu

nā loko i'a auane'i o Waiawa ko lalo nei, 'o nā hōkū o ka lani ko luna; 'o ka 'anae 'ane'i o Kuhia Loko, 'o ka limu a'e o Kuhia Waho, a 'o ka pa'akai o Nīnau'ele, 'o ka niu kaukahi o Hapenui, 'o ka lū'au o Mokaalika, 'o ka wai o Ka'aimalū, pūpū aku i ka 'awa 'o Kalāhikiola.

'O kēia ka pau 'ana o kā lāua hana a ho'i akula no ka hale o Maihea, a inu 'awa hou iho ma ia 'auinalā. A ma ia koena lā hiki akula lāua no Pu'uloa. 'O ka hua i loa'a mai iā Maihea, 'o ia ka loa'a 'ana o ka 'ike kahuna, 'ike kākā 'olelo, a pēlā aku. A 'o ia nō ho'i ka ho'omaka 'ana e loa'a kēia 'ike ma Hawai'i nei.

Ka Loea Kālai'aina
Iulai 1, 1899

*kui lima
to go arm in arm

wau he ala iki kō kahuna." 'A'ole i hala 'elua pule ma hope o ia a'o 'ana a ke kahuna i ke ali'i, hiki maila ka 'elele mai Waikīkī mai.

to flatter;
lie

I ka 'elele i hiki mai ai me kāna mau 'ōlelo pelo e like me ka makemake o ke ali'i, a 'o ka hope loa, ua 'ae akula ua ali'i ala, a ho'i akula ia a ha'i i nā mea a pau, ua pono. "Ai'a, inā kū kākou e hele ai a hiki 'i'o i ia wā, ua ho'omākaukau nā ukana." 'O ka ukana pōhaku, ua 'ope 'ia, pa'a i ka lauaki. Ua pai 'ia a pa'a, he makana ia na ke ali'i e noho nei i Waikele. Hana 'ia ka mānele a pa'a i wahi e kau ai ka i'a, a laila 'auamo, aia na'e ke ali'i i loko o kahi i noho ai. Hele mai ko Waikīkī, Honolulu, Kapālama, Kalihi, a me ko Moanalua, Hālawā a hiki i Waiawa. Ho'okahi nō ukana e lawe nei, he pōhaku ua hō'ope 'ia a pa'a, 'auamo, Waipi'o hele aku nei ua i'a nei a ua kula nei.

to cooperate
to lift up

litter, strecher,
palquin

Kaikāhuna - hōpō, hōke
Kaikāhuna - lili
Kahuna - hō'ā'o e hō'ā'o i ke ali'i
- Pele - hō'okuli ke ali'i

cranked

to run
away
dash
by

to hook
fasten
w/hook

to string

'Oiai ua ali'i ho'okuli nei e noho ana me ke kali o ka hō'ea aku o ka i'a a ke kaikaina, ua mākaukau nā mea'ai o ka hale. 'Oiai 'o ia e noho nanea ana me ka mana'o 'ole a'e he make kēia, a 'oiai ke kahuna i 'ike mai ai i ke kāo huaka'i a ke ali'i o Waikīkī i luna o Waipahu. 'O ko ia ala mio ihola nō ia, holo a nalowale.

'Oiai ke kahuna i pūhalahio akula, a aia ho'i ua i'a nei e kū ana ma kekahi 'ao'ao. I ia wā i ho'onohonoho mai ai ka luna kaula, pālua, pākahi nā pa'i 'ai, o ia ho'i pōhaku, lou nā lima, ma mua ka i'a. Kui paha nā lima, 'o nā lima o kekahi me kahi - ka'i nō ka huaka'i me ka ho'ōho 'ana o nā leo: "E 'Ewa ē, e kui nā lima ē. E 'Ewa ē, e kui nā lima ē."

'Oiai ka hapa nui o nā kānaka e ho'okanikani piha ana, aia ka i'a ma kēlā 'ao'ao, ma kahi a ka i'a e hele ai ma laila ka huaka'i. Ua pō'ai 'ia

wahi 'ia ka pa'i'ai i makana
- hō'ole na'e ia ke pa'i'ai -
18
he pōhaku!

nā hālau 'elima o ke ali'i, ua pō'ai kēia mau hālau a pau, a ua hiki aku ho'i ka puni o nā hale i ke 50, 'a'ole na'e i pau nā kānaka. 'Oiai kēia mau puni he kanalima, ua 'ike ihola ua ali'i nei ua hiki. 'O ia nō kona wā i puka mai ai mai loko mai o ua i'a nei a kū ana i waho, a kēnā a'ela e luku iho i nā pōhaku a pau loa i ka make, a lilo ka noho ali'i i ke kaikaina.

A no kēia kui lima 'ana o nā kānaka me ka lōkahi, 'o ia ka mea i kapa pono 'ia ai ke kula ma luna mai o Waipahu, ma kēlā 'ao'ao ma kai o ke alanui aupuni kahiko, 'o "Keonekuiilimalaulā o 'Ewa" i mea e 'ike ai nā po'e kama hele ka'apuni honua o nā one kui lima laulā nei, a 'o ia nō ke kula i kūkulu 'ia ihola ka hale wili kō O'ahu ma luna mai o Waipahu.

Ka Loea Kālai'aina
June 10, 1899

'O Pāna'iahākea kahi noho o kēia mau keiki me ko lāua mau mākua. 'O Kihakelea ke kāne, 'o Kaipoleimanu ka wahine, hānau mai na lāua, 'elua nō keiki. 'O ka mua, 'o Pūpūkanioe he keiki kāne, 'o ka lua, 'o Nauluahōkū he kaikamahine.

beautif

Oi noho aku a nunui ua mau keiki nei, he ma'a nō na'e ua mau keiki nei i ka iho mau i kahakai i ka lawai'a i kai o Kualaka'i, he laki mau lāua nei i ka ho'i mau me ka i'a, 'a'ohē hele ana e nele ka ho'ina me ka i'a.

'Oiai ka i'a he 'elua mahele, na nā kāne a na ka wahine ke loa'a mai.

I kekahi lā, ua iho hou akula ua mau keiki nei i ka lawai'a, ua noke akula i ke ku'u i kā lāua 'upena ma nā wahi i ma'a iā lāua i ka lawai'a 'ia a he neo ka mea loa'a, i ka hei 'ana mua na'e he palani ka i'a i loa'a, he i'a pili i ka wahine wale nō, 'a'ole i kāne. Oi noke hou akula

catching
to net
jeanfish

'O Pūpūkanioe Me Nauluahōkū

ma nām

uli nei e
ka hō'ea
kaina, ua
ka hale.
ana me
ake kēia,
mai ai i
ali'i o
pahu. 'O
ia, holo
ūhalahio
nei e kū
I ia wā
i ka luna
pa'i 'ai,
nā lima,
paha nā
kahiki me
a'i me ka
"E 'Ewa
'Ewa ē,
ui o nā
ani piha
ā 'ao'ao,
le ai ma
pō'ai 'ia

nā hālau 'elima o ke ali'i, ua
pō'ai kēia mau hālau a pau, a
ua hiki aku ho'i ka puni o nā
hale i ke 50, 'a'ole na'e i pau nā
kānaka. 'Oiai kēia mau puni
he kanalima, ua 'ike ihola ua
ali'i nei ua hiki. 'O ia nō kona
wā i puka mai ai mai loko mai
o ua i'a nei a kū ana i waho, a
kēnā a'ela e luku iho i nā
pōhaku a pau loa i ka make, a
lilo ka noho ali'i i ke kaikaina.

A no kēia kui lima 'ana o nā
kānaka me ka lōkahi, 'o ia ka
mea i kapa pono 'ia ai ke kula
ma luna mai o Waipahu, ma
kēlā 'ao'ao ma kai o ke alanui
aupuni kahiko, 'o "Keone-
kuilimalaulā o 'Ewa" i mea e
'ike ai nā po'e kama hele
ka'apuni honua o nā one kui
lima laulā nei, a 'o ia nō ke
kula i kūkulu 'ia ihola ka hale
wili kō O'ahu ma luna mai o
Waipahu.

Ka Loea Kālai'aina
Iune 10, 1899

i makana
ke pūli 'ai -
pōhaku!

'O Pāna'iahākea kahi noho
o kēia mau keiki me ko lāua
mau mākua. 'O Kihakelea ke
kāne, 'o Kaipoleimanu ka
wahine, hānau mai na lāua,
'elua nō keiki. 'O ka mua, 'o
Pūpūkanioe he keiki kāne, 'o
ka lua, 'o Nauluahōkū he
kaikamahine.

Oi noho aku a nunui ua
mau keiki nei, he ma'a nō na'e
ua mau keiki nei i ka iho mau
i kahakai i ka lawai'a i kai o
Kualaka'i, he laki mau lāua
nei i ka ho'i mau me ka i'a,
'a'ohe hele ana e nele ka ho'ina
me ka i'a.

'Oiai ka i'a he 'elua mahele,
na nā kāne a na ka wahine ke
loa'a mai.

I kekahi lā, ua iho hou akula
ua mau keiki nei i ka lawai'a,
ua noke akula i ke ku'u i kā
lāua 'upena ma nā wahi i ma'a
iā lāua i ka lawai'a 'ia a he neo
ka mea loa'a, i ka hei 'ana mua
na'e he palani ka i'a i loa'a, he
i'a pili i ka wahine wale nō,
'a'ole i kāne. Oi noke hou akula

catching
to net
small fish

lāua nei i ka lawai'a a au ka
lā, he nele ka mea i loa'a a hiki
i ka luhi 'oko'a 'ana o ua mau
keiki nei a ho'i nele.

I ka ho'i 'ana mai a ua mau
keiki nei a Pu'uokapolei, a 'oiai
ho'i ka pua o ka ma'o e pala
luhiehū ana i ka lā, ua noho
ihola ke kaikuahine e haku i
mau lei ma'o no lāua. I ka pa'a
'ana o nā lei o lāua, ua hohoho'i
mai lāua i ke kaha loa o
Kaupe'a a hiki i Waipi'o, a hala
ia a hala ke kula 'o Kalipahe'e,
a hala nō ho'i ka pi'ina o
Pueohulunui, iho i kahawai o
Waiawa, a hiki nō ho'i ua mau
keiki nei i ka pūnāwai o
Ka'aimalū, a ua inu ihola i ka
wai.

I ka pau 'ana o kā lāua inu
wai 'ana, ua pane akula ke
kaikuahine i ke kaikunāne, "E
ia nei ē, e 'ai kāua i kēia i'a a
pau, a laila kāua ho'i me ka
'ike 'ole mai o Pāpā mā i ko
kāua 'ai 'ana."

Pane maila ke kaikunāne,
"A'ole pono kāua ke 'ai, no ka

beautiful

native
color

plural
ho'i

mea, nāu ia i'a, 'a'ole na'u."

"A'ole pēlā e Kunāne, e 'ai
kāua i ka i'a, he nui ku'u aloha
iā 'oe no kou nele i ka i'a, a
ho'ihō'i au me ka i'a, a 'o 'oe
ho'i, 'a'ohe āu i'a, no laila, e 'ai
kāua i kēia i'a." Ma muli o ke
koi ho'omano loa o ke
kaikuahine i ke kaikunāne, ua
'ae akula ke kaikunāne a
ho'omaka ihola lāua e 'ai me
ka nānā 'ole a'e o ka 'ai kapu.

to do
repeatedly,
persistently

Iā lāua e ho'omākaukau ana
e 'ai, ua 'ike maila kahi Akua,
'o ia ho'i 'o Kekua'ōlelo mai
kona wahi mai i uka. Ua kāhea
maila 'o ia, "A 'ai 'ē, a 'ai nā
keiki i ka i'a. 'Ai noa nā keiki
i ka i'a he palani."

I kēia wā i pane aku ai kahi
i kahi o lāua. "Ua 'ike 'ia kāua
e kanaka, 'a'ole na'e he kanaka,
'o ia ala he Akua." 'O kēia ka
hiki mua o ka 'ai noa.

Ma muli o ka 'ai malū 'ana
ihola o ua mau keiki nei i ka i'a
i kapa 'ia ai kēlā wahi o
Ka'aimalū a hiki i kēia lā.

Ka Loea Kālai'aina
Iulai 22, 1899

the [sic] ke kumu
o na [sic]
ma ke kula [sic] a [sic]

Ka Pōhaku O Pu'ukaua

hina pālaha-
to fall sprawling

to turn
look

Inā e hele ana kama hele
ma ke alanui aupuni no
Wai'anae, aia a ha'alele iā
Honouliuli, ke kūlanakauhale
o ke kula, e loa'a mua mai ana
iā ia ke kula o Pu'u'āinakō, a
hala ia, hele mai a Keoneae, a
laila, pi'i aku i ka pi'ina o
Pu'uokapolei, a i laila, hāliu
a'e 'oe a nānā ma kai o ke
alanui aupuni e kū ana ua wahi
pu'u ala lā, 'o ia ho'i 'o
Pu'uokapolei. Na kēia wahi
pu'u i ālai iā 'Ewa, ke huli aku
ho'i 'oe ma kēlā 'ao'ao o
Waimānalo pau kou 'ike 'ana
iā hope nei hele aku he mau
hō'alu li'ili'i a holo aku 'oe
he kula. 'O kēia kula, 'o ia ke
kula o Pu'ukaua, aia ma uka o
ke alanui e 'ike ai 'oe he
pōhaku nui e kū ana i ke kula,
no ia pōhaku ka mo'olelo i
kaulana ai kēia kula. Eia kahi
mo'olelo i kaulana ai kēlā
kula:

depression
(+) stick (en)

person
blind in
eye

He mau wahi luahine kupua,
a i 'ole he mau luahine
hō'oeha'a, a he mau wahi
luahine hāhāpai'ea paha. No
lāua 'o Pu'ukaua. Iā lāua i kai
'o Kualaka'i i ka lawai'a i ke
ahiahi, i kai no lāua a i ka
lawai'a a wana'ao ho'i mai. Eia
kā lāua mau wahi i'a, he 'a'ama
ua i'a, he pipipi ua i'a a me nā
'ano like 'ole a pau e loa'a aku
ana i ko lāua nei mau lima. Iā
lāua nei e ho'i ana i ke kula
mai kahakai mai, me ko lāua
mana'o 'ana lā e hiki pō'ele'ele
aku ana lā lāua i kauhale, 'a'ole
na'e pēlā. Ua hālāwai lāua me
ka makapa'a. 'Oiai lāua e ho'o-
koko ke aku ana i ua kula ala,
ua mālamalama loa a'ela, a ua
hiki ke 'ike 'ia aku nā kānaka
ke hele a'e, a eia nō na'e lāua
nei ma kai o ke alanui e ho'i
nei, a no ko lāua nei maka'u o
'ike 'ia lāua e nā kānaka.

to make a
tour
travel
about

I ia wā, ua ho'omaka maila
'a'ole pono lāua i 'ike 'ia
i ke ao

lāua e holo, 'o ia holo o ko lāua
nei, 'o ia lele, a hina a pālaha
eia nō na'e, ala nō a holo nō, a
helele'i akula ka 'a'ama a me
ka limu, 'a'ohe na'e he nānā 'ia
iho. Aia ka pono o ke ka'a aku
ma uka o ke alanui, eia na'e ua
pale pono, 'oiai, ua ao loa a'ela.
I kēlā wā, 'ōlelo akula kahi
luahine i kahi luahine o lāua:

"E pe'e kāua, o 'ike 'ia mai
auane'i kāua e nā kānaka." A
'o ko lāua nei pe'e ihola nō ia.
Lilo koke a'ela ko lāua kino i
kino pōhaku. A 'o ia ke kaulana
o kēia kula i kēia kino pōhaku
a hiki loa mai i kēia wā.

'O kēia ka pau 'ana o ko lāua
mo'olelo hō'eu nuha, 'o ke
ka'ahale malihini 'ana a hiki i
ia kula, 'a'ole nō he hewa ke
'alawa a'e ma uka o ke alanui i
'ike 'ia lāua i ke kū mai i ke
kula.

hurry

I kekahi lā, kau aku nei 'o
Pāpi'o, he ali'i wahine, me
kona mau hoe wa'a no kahi
'ao'ao, 'a'ole lākou i hele
pololei ma kahi o Ka'ahu-
pāhau, ua holo akula lākou a
kau i ka lae 'o Kahe'ekā. A no
ka maika'i o ka makani,
kāpaepae a'ela ka wa'a a kau
i ka lae 'o 'Iole, a ma laila a'e
a ka lua o Ka'ahupāhau, a pae
akula ka wa'a i kula, a pi'i
akula ua ali'i wahine nei a
hiki i ka hale o Kōihala, 'oiai
'o ia e kui lei ana no
Ka'ahupāhau, kāna mo'o-
puna. A penei ka mo'olelo:

to jump

I ka wā e hele ai 'o Kōihala
e hānai i kāna mo'opuna manō,
e kui mua ana 'o ia i lei, he
luahine kanu pua 'o ia, 'o ka
'ilima na'e kāna pua e kanu ai
a me ka ma'o ōhāhā, a me nā
'ano pua nō a pau.

surprising
+ dev.

and, the
surely

Iā Kōihala e kui lei ana, he
'elua lei i lawa a'e, 'a'ole na'e i
pau ka pua, 'o ka 'umikumama-
lua lei ka pau pono, 'o ia ka
lawa o ka mo'opuna i nā lā a

Ka Loea Kālai'aina
Ianuali 13, 1900

u'ukaua

e kupua,
luahine
u wahi
aha. No
āua i kai
ai'a i ke
a a i ka
mai. Eia
ne 'a'ama
a me nā
loa'a aku
lima. Iā
ke kula
e ko lāua
ō'ele'ele
ale, 'a'ole
i lāua me
ua e ho'o-
kula ala,
'ela, a ua
ā kānaka
na'e lāua
nui e ho'i
maka'u o
aka.
aka maila

hina pālaha-
to fall sprawling

lāua e holo, 'o ia holo o ko lāua nei, 'o ia lele, a hina a pālaha eia nō na'e, ala nō a holo nō, a helele'i akula ka 'a'ama a me ka limu, 'a'ohē na'e he nānā 'ia iho. Aia ka pono o ke ka'a aku ma uka o ke alanui, eia na'e ua pale pono, 'oi ai, ua ao loa a'ela. I kēlā wā, 'ōlelo akula kahi luahine i kahi luahine o lāua:

"E pe'e kāua, o 'ike 'ia mai auane'i kāua e nā kānaka." A 'o ko lāua nei pe'e iholā nō ia. Lilo koke a'ela ko lāua kino i kino pōhaku. A 'o ia ke kaulana o kēia kula i kēia kino pōhaku a hiki loa mai i kēia wā.

'O kēia ka pau 'ana o ko lāua mo'olelo hō'eu nuha, 'o ke ka'ahēle malihini 'ana a hiki i ia kula, 'a'ole nō he hewa ke 'alawa a'e ma uka o ke alanui i 'ike 'ia lāua i ke kū mai i ke kula.

Ka Loea Kālai'aina
Ianuali 13, 1900

to make a
tour,
travel
about

hurry

urishing
-dev.

and tie
carefully

I kekahi lā, kau aku nei 'o Pāpi'o, he ali'i wahine, me kona mau hoe wa'a no kahi 'ao'ao, 'a'ole lākou i hele pololei ma kahi o Ka'ahupāhau, ua holo akula lākou a kau i ka lae 'o Kahe'ekā. A no ka maika'i o ka makani, kāpaepae a'ela ka wa'a a kau i ka lae 'o 'Iole, a ma laila a'e a ka lua o Ka'ahupāhau, a pae akula ka wa'a i kula, a pi'i akula ua ali'i wahine nei a hiki i ka hale o Kōihala, 'oi ai 'o ia e kui lei ana no Ka'ahupāhau, kāna mo'opuna. A penei ka mo'olelo:

I ka wā e hele ai 'o Kōihala e hānai i kāna mo'opuna manō, e kui mua ana 'o ia i lei, he luahine kanu pua 'o ia, 'o ka 'ilima na'e kāna pua e kanu ai a me ka ma'ō ōhāhā, a me nā 'ano pua nō a pau.

Iā Kōihala e kui lei ana, he 'elua lei i lawā a'e, 'a'ole na'e i pau ka pua, 'o ka 'umikumama-lua lei ka pau pono, 'o ia ka lawa o ka mo'opuna i nā lā a

Ke Ali'i Wahine 'O Pāpi'o

'a'e-to step
over/on top
of

to gather
hold barefe.

pau e kui ai kona kupuna wahine.

I ka wā a Pāpi'o i 'ike aku ai i nā lei 'elua i lawa, ua paukū 'ia ka 'ilima me ka ma'ō ōhāhā, he nani a maika'i ke nānā aku. A pēlā ka mea kākau i ho'omana'o a'e ai i kēia mau lālani ma lalo iho:

'Auhea wale 'oe e ka 'ilima
E ka lei koku o ku'u kino
Kāua i ka 'oni a ke ka'a ahi
I 'ike i ka lawe poahi a ka huila
I ka niniu hala 'ole i ke kula
Ho'olono o ka leo o ke oeo
Eia kāua i kā 'Ewa Mila

I ka pau 'ana ala o ua mau lālani melē nei, 'o ka ho'omaka akula nō ia o ua ali'i wahine Pāpi'o nei e noi i ka lei a ua luahine nei e kui ana, "E ia ala, e kui ala i ka lei, hō mai ho'i, no'u ka lei." Pane maila ka luahine, "Hō mai kā ho'i nō ia nei ka lei, ka lei kā o ka'u mo'opuna." "Hō mai ho'i," wahi a Pāpi'o. 'Ī maila ka luahine, "Ke noi mai nei ka u'i i ka lei o ka luahine e hō aku

nona, 'auhea lā kā ho'i ke 'eke o ka 'ilio, ke 'eke o ka pua'a, kui 'ia a lei a'e kōkōhia iā Mahu'ikekea a e hō'a'e ke kapa i ke kauā kāne, 'au kī, 'aukā, wahine iā ia." Ma kēia noi 'ana a ua ali'i wahine nei, ua piha 'ia ka luahine i ka huhū makawelawela, 'o ia kēia; i ke ali'i wahine e ho'i ala me ka hilahila nui no ka loa'a 'ole o ka lei.

'Elua mau mea 'ino loa a ka luahine i hana ai i ke ali'i wahine e ho'i ala. 1; 'o ka nuku aku i ka ho'okano, a 2; 'o ka 'ōlelo kauoha i ka mo'opuna Ka'ahupāhau e ki'i e 'ai iā Pāpi'o a make. Ua ho'okō 'ia kēia kauoha e ka mo'opuna. Ma ia lā nō āna i noi ai i ka lei, 'o ia nō kona lā i make ai, a pau po'o, a pau hi'u iā Ka'ahupāhau. A penei ko Pāpi'o pau 'ana iā Ka'ahupāhau.

Iā Pāpi'o e ho'i ana me kona wa'a me kona mau hoe wa'a, 'o Ka'ahupāhau nō kekahi e hele

to transport

to revolve

↑
↓

sem of ki
sem of plant

pau mai ka
po'o a ka
hi'u?

i nā motetelo he nui, pale
'o ia i nā hanō 'ai karaka
→ palekana ke ana 'o Pūlani

pū nei. A kau ka wa'a i kula, hāpai 'ia akula ka wa'a a ka hālau kau wa'a. Ua lele ihola ua ali'i wahine nei a ho'omaka akula e hele i ka 'au'au kai. He mea ma'amau ia iā ia, no ka mea, 'o kona lauoho ka mea punahele loa iā ia, 'o ia ka waiwai makamae loa a me ka hanohano nui loa iā ia. 'O kona wahi e (hoā) mau ai i kona lauoho, aia ma luna o kekahi pōhaku lō'ihī e kū ana i ka pili hohonu o ke kai uli. Ua pi'i a'ela ka pōhaku a ka 'ilikai kāmoe aku, a i ka wā hohonu o ke kai, ua nalowale pū ke keke'e o ka pōhaku, 'o ia kahi e lu'u ai ke po'o o ua ali'i wahine nei a laila hoa i kona lauoho. Iā ia i 'au aku ai a hiki i kahi o ua pōhaku nei ma kahi i ma'a mau i kona kūlana 'au'au kai, 'oiai ka pōhaku e kū kāmoe ana, a 'o ke kahua 'au'au kai ia o kēia ali'i wahine mai kona mau lā 'ōpio mai a hiki ihola i ia lā āna e hele aku nei no kona manawa hope loa. 'Oiai 'o ia ma waena o kanakolu a me

kanahā makahiki, me he lā e 'i mai ana ka pōhaku iā ia, "O kou lā hope loa kēia, e ku'u Haku Ali'i, e moe iho ai ma luna o'u, kāu kauā aloha."

I ko Pāpi'o hiki 'ana i luna o ka pōhaku, ua moe ihola 'o ia a huli ihola ke alo i lalo, a lu'u akula ke po'o i loko o ke kai, a luhe akula kona lauoho i loko o ke kai, a 'o kona mau lima ke hoa ala ia i kona lauoho. 'Eholu āna mau hoa 'ana i kona lauoho i ke kai, a i ka 'ehā nō ho'i o ke ka'ana aku āna i kona lauoho, o ka pa'a maila nō ia o ka lauoho iā Ka'ahupāhau, a 'o ka lilo akula nō ia me ka [leo kauoha 'ole.]

I ka 'ike 'ana mai o nā mea a pau i kēia hana weliweli kū 'ole i ke aloha, no laila, ia'u e kākau nei, 'o wau (kūkah) i aloha a'ela:

Lu'ulu'u Hanalei i ka ua nui
Kaumaha i ka noe o Alaka'i
I ka hele ua o Manu'akepa
Ua 'ike i ka loa o Koianana

A lilo akula 'o Pāpi'o i ka waha o ka manō Ka'ahupāhau,

i ka mo'opuna a Kōihala, [pau akula mai ke po'o a ka 'ōpū] a koe akula ke (kā) a hala i lalo. Aia nō 'o Kōihala ke kū maila nō e nānā i ka ho'okō 'ia o kāna hana loko 'ino e kāna mo'opuna manō. Ua (ho'o-kūkulu) akula ka mo'opuna iā hope o Pāpi'o. I ka wā o Kōihala i 'ike mai ai ua make kona 'enemi, eia kāna hua'ōlelo hope i pane a'e, "Hana aku 'oe e like me kou makemake." Ia wā nō i lu'u aku ai ua manō Ka'ahupāhau nei i ka hohonu o ke kai, a pili i ka lae 'o Puhilaka, a puhi akula i ke koko o Pāpi'o (kula) 'O ia koko o Pāpi'o i puhi 'ia ai i kula, 'o ia mau nō kona hō'ailona koko a hiki i kēia lā a'u e kākau nei. A i makemake ka malihini e 'ike i ke koko o Pāpi'o, e nīnau i nā kama'āina o Waipi'o a me Waikele, a na lākou e kuhikuhi mai.

Ka Loea Kālai'āina
Kepakemapa 9, 1899

ho'ike i ka pili'ia/kaumaha

Penei ho'i nā mea i kākau 'ia a'e e Nakuina, e like me nā mea i hō'ike 'ia aku iā ia e Mrs. Nakuina:

I loko o kekahi manawa lō'ihī i hala a'e nei, e noho ana ma ke kuahiwi 'o Ka'ala he (kaukauali'i) nona ka inoa 'o Kaka'akea. Nāna ka wahine i make aku, a koe ihola kāna mau keiki māhoe, he keiki kāne 'o Kauawa'ahila a me ke kaikamahine 'o Kauakiowao.

Ua aloha aku 'o Kaka'akea i kēia mau keiki. Ma kekahi manawa ma hope mai, male ihola 'o ia i kekahi wahine kāne make, 'o Hāwea ka inoa. He keiki kāne nō ho'i kāna me kāna kāne mua. He keiki (kina) kēia, a he pupuka kona 'ano, a komo maila ka mana'o lili i loko o ka makuahine (kōlea) no nā keiki māhoe no ko lāua u'i. I ka manawa o ka makua kāne e noho pū mai ana, he 'olu'olu loa 'o ia i nā māhoe; i kona wā

Hāwea

Kauawa 'ahila A Me Kauakiowao

he lā e ʻī
ā ia, “O
a, e kuʻu
no ai ma
oha.”

a i luna o
ola 'o ia a
lo, a luʻu
ke kai, a
ho i loko
u lima ke
o. 'Ekolu
na lauoho
ho'i o ke
a lauoho,
ia o ka
u, a 'o ka
e ka leo

o nā mea
liweli kū
la, ia'u e
kūkahī i

ka ua nui
Alaka'i
u'akepa
Koianana
pi'o i ka
hupāhau,

i ka mo'opuna a Kōihala, pau
akula mai ke po'o a ka 'ōpū a
koe akula ke (kā) a hala i lalo.
Aia nō 'o Kōihala ke kū maila
nō e nānā i ka ho'okō 'ia o
kāna hana loko 'ino e kāna
mo'opuna manō. Ua ho'o-
kūkulu akula ka mo'opuna iā
hope o Pāpi'o. I ka wā o
Kōihala i 'ike mai ai ua make
kona 'enemi, eia kāna hua'ōlelo
hope i pane a'e, "Hana aku 'oe
e like me kou makemake." Ia
wā nō i lu'u aku ai ua manō
Ka'ahupāhau nei i ka hohonu o
ke kai, a pili i ka lae 'o
Puhilaka, a puhi akula i ke
koko o Pāpi'o i kula. 'O ia koko
o Pāpi'o i puhi 'ia ai i kula, 'o ia
mau nō kona hō'ailona koko a
hiki i kēia lā a'u e kākau nei. A
i makemake ka malihini e 'ike
i ke koko o Pāpi'o, e nīnau i nā
kama'āina o Waipi'o a me
Waikele, a na lākou e kuhikuhi
mai.

Ka Loea Kālai'āina
Kepakemapa 9, 1899

ho'ikei ka
Pilikia/Kaumaha

*Penei ho'i nā mea i kākau
'ia a'e e Nakuina, e like me nā
mea i hō'ike 'ia aku iā ia e
Mrs. Nakuina:*

I loko o kekahi manawa
lō'ihī i hala a'e nei, e noho ana
ma ke kuahiwi 'o Ka'ala he
kaukauali'i nona ka inoa 'o
Kaka'akea. Nāna ka wahine i
make aku, a koe ihola kāna
mau keiki māhoe, he keiki
kāne 'o Kauawa'ahila a me ke
kaikamahine 'o Kauakiowao.

Ua aloha aku 'o Kaka'akea
i kēia mau keiki. Ma kekahi
manawa ma hope mai, male
ihola 'o ia i kekahi wahine kāne
make, 'o Hāwea ka inoa. He
keiki kāne nō ho'i kāna me
kāna kāne mua. He keiki kīnā
kēia, a he pupuka kona 'ano, a
komo maila ka mana'o lili i
loko o ka makuahine kōlea no
nā keiki māhoe no ko lāua u'i.
I ka manawa o ka makua kāne
e noho pū mai ana, he 'olu'olu
loa 'o ia i nā māhoe; i kona wā

↓
Hāwea

na'e e ka'awale aku ai e
ho'owahāwahā loa ana 'o ia iā
lāua me ka hana 'ino maoli nō.

I ka piha 'ana o nā makahiki
he 'umi o nā māhoe, ua holo
akula ko lāua makua kāne no
Hawai'i, me kona noho 'ana i
laila no kekahi manawa lō'ihī.
I ia manawa 'oi loa maila ka
hana 'ino o Hāwea i nā keiki
māhoe, eia na'e e ho'i mau mai
ana nō ka 'uhane o ko lāua
makuahine e ho'opakele iā
lāua.

*to follow
a trail
track* Ho'okolo 'Ia Ma Ke Anuenue
No ka nui maoli 'ana o ka
hana 'ino o ko lāua makuahine
kōlea, ua holo 'oko'a akula kēlā
mau keiki māhoe no
Kōnāhuanui. Eia na'e ua loa'a
hou lāua iā Hāwea a kipaku 'ia
mai laila aku. Holo hou lāua a
noho ma ke po'o o ke awāwa 'o
Mānoa, a ho'okolo hou nō 'o
Hāwea ma ke ānuenue a hiki i
ko lāua loa'a 'ana, no ka mea e
kū ana ke ānuenue a me ka ua

koko ma ko lāua wahi e noho
ai.

Kauoha akula 'o Hāwea iā
lāua e ho'i no Ka'ala, eia na'e
holo akula lāua a pe'e i loko o
kekahi mau ana li'ili'i ma ka
'ao'ao o ka pu'u i kapa 'ia 'o
Kūka'ō'ō, he wahi i uhi 'ia a'e
'o luna o ka piko e nā heiau a
ka Menehune.

summit
crest

Ma kēia wahi lāua i noho
ai no kekahi manawa me ke
kanu 'ana i ka 'uala; akā na'e
loa'a hou no lāua iā Hāwea a
kipaku nō iā lāua.

I kēia manawa i holo aku
ai nā keiki māhoe a pe'e i loko
o ka pu'u pōhaku ma ke kua
aku o Kapunahou. Ma kēia
wahi lāua i noho ai me ka 'ai
'ana i nā hua'ai o ka nāhelehele,
ka ūhini a me nā manu e loa'a
aku ana. Ma loko o kekahi
mau ana li'ili'i ko lāua wahi e
noho ai.

grasshopper

I kekahi lā na'e, 'ōlelo akula
ke kaikuahine, 'o Kauakiowao,

i kona kaikunāne, ua make-
make 'o ia e 'au'au, eia na'e
'a'ohē he wai. 'Ōlelo maila ke
kaikunāne e ho'ā'o 'o ia e hele
e huli i wai. Ua 'ike mua 'o ia
i kekahi loko wai, 'o Kānewai
ka inoa kahi āna e ma'a i ke
pahēle 'ana i nā kōloa 'āhiu.
Ua ho'omaopopo 'o ia i ke Akua
wai 'o Kākea, he mo'o, ka mea
e noho mana ana ma luna o nā
kumu wai o ke awāwa 'o
Mānoa a me Makiki. He
kupuna kēia Akua no ua mau
keiki nei.

Ho'okō Ke Akua I Ka Makemake

Nonoi akula ke keiki i ke
Akua mo'o e kōkua mai iā ia
ma ka wehe 'ana a'e i mana
wai a hiki ma lalo mai o kona
wahi e noho ana me kona
kaikuahine. Ua hā'awi maila
ke Akua wai i kona 'ae e kōkua
me ka ho'ohiki pū 'ana mai. A
mahele i ka wai o kahi e pili
kokoke mai ana, 'o ia ka
[māpuna wailele] e holo akula
ma ka mana wai a ke keiki i
makemake ai, ma ia 'ano e mau

loa ai ka wai i nā wā a pau.

I ia wā i hele aku ai kēlā
keiki i ka loko wai 'o Kānewai
a ho'omaka akula e lu'u i loko.
Ia wā i wehe a'e ai ke Akua
mo'o i kekahi mana wai ma
lalo o ka honua. I loko o ka
manawa pōkole, aia 'o ia ke 'au
ala i loko o ka wai ma lalo o ka
honua a 'ō'ili a'ela 'o ia ma
kahi e 'ike 'ia nei i kēia manawa
o ka wai puna o Punahou.

Ua puapua'i a'e ka wai mai
loko mai o ka honua, a laila
pakū a'ela ke keiki i nā 'ao'ao o
kekahi wahi, a waiho akula i
wahi no ka wai e kahe ai, a
loa'a ihola kahi e 'au'au ai 'o
kona kaikuahine.

I ka puoho 'ana a'e ho'i o ke
kaikuahine mai ka hiamoe a'e
i ke awakea, ua ho'okāhāhā 'ia
'o ia i ke aliali mai o ka wai,
'oia i na'e i ke kakahiaka aku,
he 'āina malo'o wale nō.

Ua 'ike 'ia kēlā wai māpuna
o Kapunahou a 'o ka inoa ia i
pāhola aku ma nā wahi e pili
kokoke mai ana.

Kau Ka Ho'opa'i Make

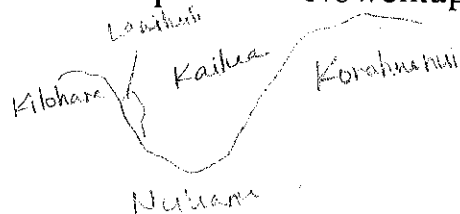
I loko o kēia manawa i huli
ho'i mai ai 'o Kaka'akea, ke
kaukuali'i, a i kona wā i 'ike
ai i ka hana 'ino 'ia 'o kāna mau
keiki, ua pepehi akula 'o ia iā
Hāwea a make, a pepehi ihola
nō iā ia iho.

Ma hope mai, ua ho'i hou
aku nō 'o Kauawa'ahila a me
Kauakiowao no Ka'ala me ko
lāua noho 'ana ma laila no
kekahi manawa, a laila i kekahi
manawa ma Kōnāhuanui a me
ke awāwa 'o Mānoa. I ka hō'ea
'ana mai na'e o nā haole, ua
ha'alele ihola nā māhoe i ko
lāua wahi, a ho'i loa akula e
noho ma Mānoa.

I kekahi manawa e kā'alo
a'e ana nō lāua ma ko lāua wahi
kahiko ma nā pu'u pōhaku, he
manawa pōkole wale nō na'e,
ma kahi e kokoke ala i ka wai
puna o Kapunahou.

Ka Nūpepa Kū'oko'a
Nowemapa 26, 1915

Aia ma Kahuku kekahi
pūnāwai, 'o Punamanō kona
inoa, ma laila kahi i make ai 'o
kekahi kanaka i ka manō. Ua
loa'a kēlā wahi manō i ka wā
'u'uku o kona kino, i ka hele
'ana o kekahi kāne me kāna
wahine i ka [lawai'a lauahi]
kahakai. A no ko lāua
makemake e ho'ōla iā ia, no
laila, ua ho'oku'u lāua iā ia ma
loko o kēlā pūnāwai. A ma
kapa o ua pūnāwai nei ua kanu
lāua he lā'au 'ulu. Ma hope
iho, ua nui a'ela ke kino o ua
manō nei, a ua nui pū nō ho'i
me ka 'ulu a hua. Ua ha'oha'o
nō lāua no ka hua o ua 'ulu nei,
ua kuhi lāua, ua hā'ule i ka
pāhili a ka makani, a i ko lāua
nānā 'ana ma lalo o kona
kumu, ua holo ko lāua mana'o
ua pau i ka 'aihue 'ia no ka nele
o lalo.



to ensnare,
trap

stream
branch

bubbling spring
from (like rough sea)
source

to
burst
out

clarity
crystal
clear

net
fishing

zzled,
stretched

to blow
strongly

hestr

to
throw

i a pau.

ku ai kēlā

Kānewai

u'u i loko.

ke Akua

u wai ma

oko o ka

o ia ke 'au

lalo o ka

'o ia ma

manawa

ahou.

u wai mai

a, a laila

nā 'ao 'ao o

o akula i

ahē ai, a

u 'au ai 'o

e ho'i o ke

iamoe a'e

āhāhā 'ia

o ka wai,

ia ka aku,

nō.

i māpuna

ino ia i

ahi e pili

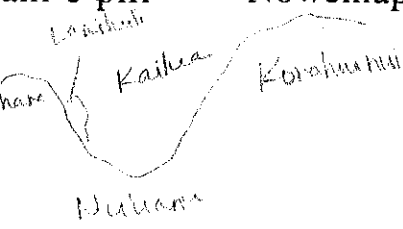
Kau Ka Ho'opa'i Make

I loko o kēia manawa i huli ho'i mai ai 'o Kaka'akea, ke kaukauali'i, a i kona wā i 'ike ai i ka hana 'ino 'ia 'o kāna mau keiki, ua pepehi akula 'o ia iā Hāwea a make, a pepehi ihola nō iā ia iho.

Ma hope mai, ua ho'i hou aku nō 'o Kauawa'ahila a me Kauakiowao no Ka'ala me ko lāua noho 'ana ma laila no kekahi manawa, a laila i kekahi manawa ma Kōnāhuanui a me ke awāwa 'o Mānoa. I ka hō'ea 'ana mai na'e o nā haole, ua hā'alele ihola nā māhoe i ko lāua wahi, a ho'i loa akula e noho ma Mānoa.

I kekahi manawa e kā'alo a'e ana nō lāua ma ko lāua wahi kahiko ma nā pu'u pōhaku, he manawa pōkole wale nō na'e, ma kahi e kokoke ala i ka wai puna o Kapunahou.

Ka Nūpepa Kū'oko'a
Nowemapa 26, 1915



net fishing

zkd, stonished

blow strongly

to throw

hesitant

Punamanō

Aia ma Kahuku kekahi pūnāwai, 'o Punamanō kona inoa, ma laila kahi i make ai 'o kekahi kanaka i ka manō. Ua loa'a kēlā wahi manō i ka wā 'u'uku o kona kino, i ka hele 'ana o kekahi kāne me kāna wahine i ka [lawai'a (lauahi)] kahakai. A no ko lāua makemake e ho'ōla iā ia, no laila, ua ho'oku'u lāua iā ia ma loko o kēlā pūnāwai. A ma kapa o ua pūnāwai nei ua kanu lāua he lā'au 'ulu. Ma hope iho, ua nui a'ela ke kino o ua manō nei, a ua nui pū nō ho'i me ka 'ulu a hua. Ua (ha'oha'o) nō lāua no ka hua o ua 'ulu nei, ua kuhi lāua, ua hā'ule i ka (pāhili) a ka makani, a i ko lāua nānā 'ana ma lalo o kona kumu, ua holo ko lāua mana'o ua pau i ka 'aihue 'ia no ka nele o lalo.

I kekahi lā, makemake lāua e hele i ka mahi 'ai i uka, akā, ua (ku'ihē) iki kekahi mana'o no nā hua 'ulu, o pau loa auane'i i ka lilo aku i ka mea 'aihue. No laila, ua ho'opuka lāua i kekahi 'ōlelo ma ko lāua waha, e kauoha ana i ka manō penei; "Ke pi'i nei māua i uka, e nānā a'e 'oe i ka 'ulu a kākou," a pi'i akula.

'O ke kaikunāne pono'i nō o ua wahine lā nāna ka manō, 'o ia nō ka mea nāna i ki'i i ka 'ulu ma hope iho o ko lāua hala 'ana, a 'o ia nō ka i make. Hele ua kanaka lā i ka 'ai, a ho'i mai, hō'ā i ka umu, a no kona 'ono i ka 'ulu pūlehu, ua ki'i nō ia e pi'i malū i ua 'ulu lā. A i kona (ho'olei) 'ana i lalo, ua ka'a nō a hā'ule i loko o ua pūnāwai nei, a ho'i iho 'o ia mai luna e (lālau) i nā 'ulu i loko o ka pūnāwai.

'A'ole i loa'a nā 'ulu, ua lele koke a'e ka manō e nahu pau loa iā ia. Ho'i maila ke kaikuahine me kāna kāne mai ka mahi 'ai 'ana a ke kula, hū wale a'ela no kona aloha i kona kaikunāne, me he mea lā ua make. A hiki lāua ma ka hale o ua kaikunāne lā, aia nō ka umu a me ka 'ai e waiho ana. I ko lāua hele 'ana e nānā i ka pūnāwai, 'a'ole nō i 'ike 'ia, akā, he luawai hou aku ma kahi 'ē, he 'umi anana paha ke ka'awale mai ka luawai o ua manō nei. Ua 'ike 'ia ma laila ka 'ula nui loa o ka wai i ke koko, a me ka (huihui) aloha pū o ke kanaka kekahi i loa'a ma laila, me he mea lā he puka ma lalo, mai kekahi lua a i kekahi, 'a'ole nō ho'i i 'ike 'ia ua manō lā ma ia hope mai.

Ia'u i hele māka'ika'i iho nei,

united, mingled
hele 'oe i laila; me he mea lā ma ia he kanaka i laila

to seize grab

ua hiki aku au i ua pūnāwai lā,
 a i ku'u nānā 'ana, ua like nō
 me ka lua uliuli i loko o ka
 pūko'a o ke kai. A i ku'u lohe
 'ana i kēia mo'olelo, ua
 weliweli nō au, a kapa ihola
 ko'u mana'o he manō nō ma
 loko no ka 'ele'ele o ka wai i ka
 hohonu. Ua ana iho nō au i

coral head

to give a
 name to

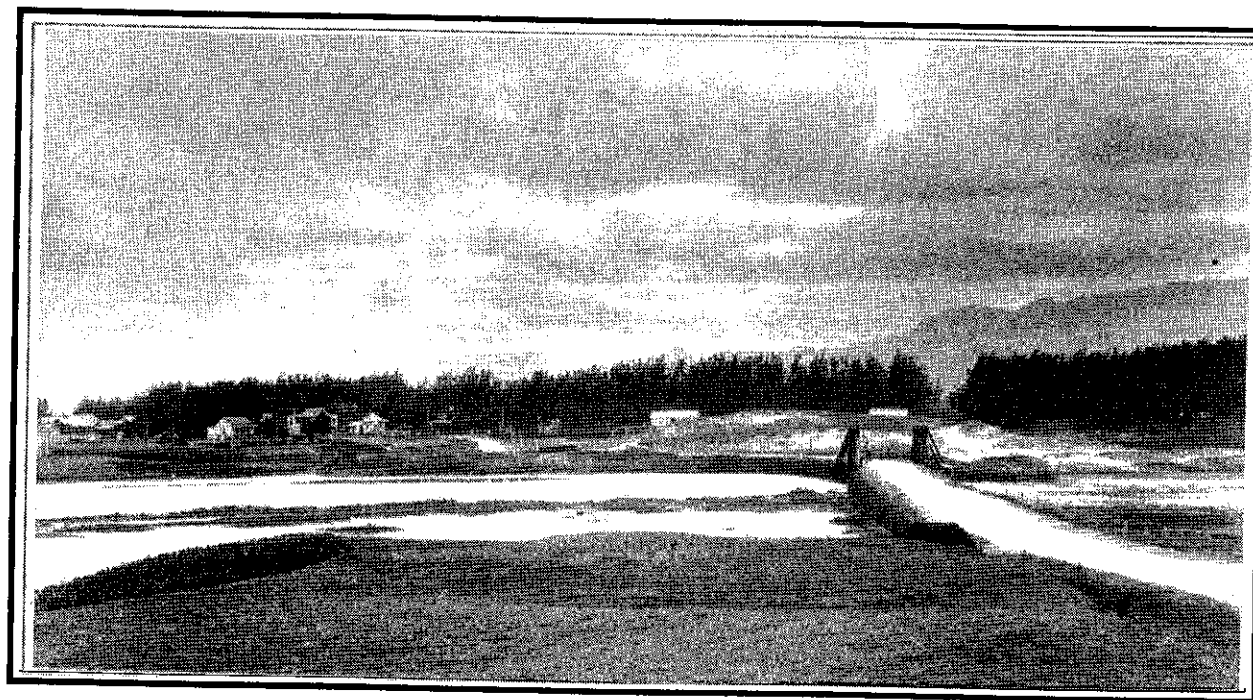
kēia pūnāwai me ke kaula i
 pa'a i ka pōhaku, ua maopopo
 'ekolu anana a me ka 'ehā o
 ku'u mau lima.

E o'u mau hoa i 'ike 'ole i
 kēia mo'olelo, inā 'oukou e hele
 i Kahuku, no ka makemake e
 like me a'u, e nīnau 'oukou i
 kēlā pūnāwai, a 'ike 'oukou, e

ho'omana'o 'oukou i ka
 mo'olelo a ka Hae Hawai'i
 ka'ao mua a'e iā 'oukou.

Na S. Kuapu'u
 Honolulu, Malaki 12, 1861

Ka Hae Hawai'i
 Malaki 20, 1861



Kahuku

Ka 'Ama

Ma ka 'auinalā o ka
 Pō'alua o ka pule i hala iho
 nei, ua 'oli'oli mākou i ka 'ike
 'ana aku i ka lehulehu e ho'i
 a'e ana me nā pū'olo 'anae,
 he 'ewalu, a [he 'umi o ka
 hapawalu.] Ua hau'oli nui nō
 ko ke kulanakauhale nei i kēia
 mea, ka hō'ea hou 'ana mai o
 ka 'anae holo. A ua iho nui ka
 lehulehu e kū'ai, a 'o ko mākou
 hale pa'i holo'oko'a nei nō
 ho'i kahi i iho pū i ka mākeke
 e kū'ai 'ia ai. He wā nō aia i
 loko o ka makahiki e holo mau
 ai kēia i'a. 'O Kapapaapuhi
 ma 'Ewa a me Kaipāpa'u ma
 Ko'olau Loa, 'o ia nā wahi i
 'ōlelo 'ia e kahiko, nā wahi
 ho'olulu 'ia o ua i'a nei, he
 'anae. 'O kona home mau na'e
 'o Kapapaapuhi.

Eia ma lalo nei he wahi
 ka'ao mai kekahi 'elemakule
 mai e pili ana i ke 'ano o ke
 ka'apuni 'ana o ka 'anae a
 puni kēia mokupuni.

Ka 'Ama'ama O Kaihuopala'ai

ke kaula i
maopopo
ka 'ehā o
ho'omana'o 'oukou i ka
mo'olelo a ka Hae Hawai'i
ka'ao mua a'e iā 'oukou.

'ike 'ole i
oukou e hele
akemake e
u 'oukou i
e 'oukou, e
Na S. Kuapu'u
Honolulu, Malaki 12, 1861
Ka Hae Hawai'i
Malaki 20, 1861



Ma ka 'auinalā o ka
Pō'alua o ka pule i hala iho
nei, ua 'oli'oli mākou i ka 'ike
'ana aku i ka lehulehu e ho'i
a'e ana me nā pū'olo 'anae,
he 'ewalu, a [he 'umi o ka
hapawalu.] Ua hau'oli nui nō
ko ke kūlanakauhale nei i kēia
mea, ka hō'ea hou 'ana mai o
ka 'anae holo. A ua iho nui ka
lehulehu e kū'ai, a 'o ko mākou
hale pa'i holo'oko'a nei nō
ho'i kahi i iho pū i ka mākeke
e kū'ai 'ia ai. He wā nō aia i
loko o ka makahiki e holo mau
ai kēia i'a. 'O Kapapaapuhi
ma 'Ewa a me Kaipāpa'u ma
Ko'olau Loa, 'o ia nā wahi i
'ōlelo 'ia e kahiko, nā wahi
ho'olulu 'ia o ua i'a nei, he
'anae. 'O kona home mau na'e
'o Kapapaapuhi.

Eia ma lalo nei he wahi
ka'ao mai kekahi 'elemakule
mai e pili ana i ke 'ano o ke
ka'apuni 'ana o ka 'anae a
puni kēia mokupuni.

He Ka'ao No Ka 'Anae
Aia ma Kapapaapuhi, ma
'Ewa, kahi i noho ai kekahi
'ohana nui. Na ka makua kāne
o kēia 'ohana kekahi
kaikamahine maika'i a nā
mākua i aloha nui ai. Ua 'oi a'e
paha ke aloha o nā mākua i
kēia kaikamahine ma mua o
nā keiki 'ē a'e. Ua pi'i a'e ua
kaikamahine, a 'ane'ane paha
he 'umikumamālima ona mau
makahiki, ho'ohaumia 'ia ihola
'o ia e kekahi mea. I ka 'ike 'ia
'ana o ke 'ano ho'ohaumia 'ia o
ua kaikamahine nei e nā
mākua, nīnau akula nā mākua
iā ia ma ke 'ano e ha'i maila
ho'i ke keiki [i ka hua o ka
lokomaika'i; 'a'ohe na'e wahi
mea a ha'i mai. Hūnā 'ele'ele
loa nō ho'i ke kaikamahine.

Nīnau pinepine akula nā
mākua e ha'i mai, 'a'ohe wahi
mea a ha'i mai; a no kēia mea
kipaku ha'alele akula nā mākua
me ka ho'ohuake'eo, a 'i aku i

ke kaikamahine, "Ō hele e'imi
i kāu loa'a, a mai mana'o mai
'oe he hale!" Kū a'ela ua
kaikamahine nei o ka hūpē o
nā waimaka, ha'alele ihola 'o
ia i ka 'ohana.

Hele akula kēia a hiki i
Kaipāpa'u, makemake 'ia maila
kēia e kekahi kanaka, no ko ia
nei'ano wahine u'i nō ho'i paha,
a ho'āo 'ia a'ela lāua nei he
kāne a he wahine, a noho ihola
ia [he wahine no ka pali
hāuliuli.] 'O ka hana nui a ua
kāne nei 'o ka mahi 'ai i kēlā
makahiki kēia makahiki. Oi
mahī 'ai aku ua kanaka nei a
piha ka 'āina i ka 'ai, ka 'uala,
ka mai'a, ke kō, a me kēlā mea
kēia mea. I ka piha 'ana o ka
'āina i kēlā mea'ai kēia mea-
'ai, a i kekahi lā, 'ōlelo maila
ke kāne i ka wahine, "Kanu
aku nei kāua i ka 'āina a piha i
ka 'ai, a me kēlā mea kēia mea,
a eia lā au i 'ane'i, i hea ka
'ina'i e pono ai 'o kēia 'ai?"

hurt, ang m,
seventy
27

Kūlou ka wahine i lalo, a pane maila, "Ua i'a! Inā ke mau ala nō ke aloha o ku'u mau mākua ia'u, a laila kā ho'i loa'a ka 'ina'i o ka 'ai a kāua i luhi ai. Hele nō kā ho'i 'oe lā, a hala mai ke ahupua'a mea lā, 'o mea ia, a hele aku nō 'oe. Pēlā no kā ho'i 'oe e hele ai, a hiki 'oe i ka 'āina e kapa 'ia ana lā 'o 'Ewa, a laila, nīnau iho nō 'oe iā Kapapaapuhi. Aia kā ho'i i laila ko'u nui kahi i noho ai. Hele nō 'oe lā, a i laila, kōlea iho 'oe i o'u mau mākua; a i nīnau mai iā 'oe i kāu huaka'i 'eā, a laila, ha'i aku 'oe he i'a kāu huaka'i i hiki aku ai i laila. I hā'awi 'ia mai 'oe i ka i'a i loko o ka hale, mai lawe 'oe. 'Ōlelo aku 'oe i ka i'a i loko o ke kai." 'Ae maila ua kanaka nei.

He anahulu ma hope iho, ka'apuni ihola ua kanaka nei, e hele ana i ka hale pāleo he makuahōnōwai. Nīnau hele akula nō ho'i kēia a hiki wale i ua 'āina hānau nei o ka wahine,

a ha'i 'ia maila nō ho'i kēia i ka hale, kahi i noho ai 'o kona mau mākuahōnōwai. Hele akula nō ho'i kēia a hiki i laila, kōlea ihola. Uē maila ka 'ohana holo'oko'a, me he mea lā 'o ke kaikamahine oko'a nō, ua ho'i aku. Uē ihola a pau, hi'uwai a luana ihola, nīnau mai ka makuahōnōwai a luana ihola, nīnau mai ka makuahōnōwai kāne, "Kāu huaka'i 'o ka hiki 'ana mai?" 'Ōlelo aku nō ho'i kēia, "Iho'ouna 'ia? mai nei au i i'a." "Ae," wahi a ka makuahōnōwai; "Eia a'e nō ka i'a lā, he 'umi hālau i piha, a ho'i 'awe 'ia i 'elima." Ha'i akula nō ho'i kēia, e like me ka 'ōlelo a ka wahine, "O ka i'a i loko o ke kai." Kūlou ihola ka makuahōnōwai i lalo a pau, 'ōlelo maila, "O ka i'a ia, lawe ia, aia a ho'i 'oe lawe pū me ka i'a!"

He mau lā ma hope mai, ho'i maila ua kāne nei a Kapu'ukolo i Honolulu nei e moe, a i ala a'e ka hana o ka

hiamoe i kakahiaka a'e, e ku mai ana ke kanaka i ka 'anae Mana'o ihola kēia, he i'a nō la no ia wahi, noho i laila a 'ai i'a Pēlā aku ana a hiki i ka lu hole i Waikīkī. Mai laila aku kēia a Maunalua, 'o ka hana nō kā nā kānaka 'o ke ku'u i ka i'a Pēlā wale a hiki kēia i Kaipāpa'u i ke ahiahi o kekahi lā, a i ala a'e ka hana o ka wahine a nānā aku i ke kai e 'ula mai ana ke kai i ka i'a, a aku kēia i ke kāne, "Aia ka i'a āu e hele aku nei." 'Akahi nō kēia a ho'omana'o a'e, 'o ka i'a nō ka i'a e ku'u mau 'ia ana ma nā wahi a pau āna i moe ai.

'O kēia ihola kā ke kumu i holo ai a puni kēia moku, pēlā lā ka 'ōlelo a kahiko, akā, pēlā paha, 'a'ole paha. He anoninon loa ko mākou mau mana'o ma ia mea, e like me kā kahiko e 'ōlelo nei.

Ke Au 'Okō'a
Kepakemapa 17, 1866

Kāmeha 'ikan

'O Kāmeha'ikana, he wahine u'i ia no kēia wahi 'o 'Ioleka'a]i kēlā mau lā kahiko o Hawai'i nei. He wahine 'ano kupua kēia. 'O kāna kāne 'o ia 'o Mākea. I kekahi lā, iho akula kēia wahine i ka lawai'a i kai o Ke'alohi, a hō'ea i He'eia Kea. He lawai'a pāpa'i me ka limu kānā lawai'a o ka iho 'ana o kahakai. A laila huli ho'i maila 'o ia a luna o Ha'akōlea, aia ma laila he wahi pūnāwai. I laila, kaka ihola ia i ka limu a me ka pāpa'i; a ua holo ka pāpa'i a ua ulu ka limu ma kēia pūnāwai, wahi a ka po'e kahiko. 'O ke kaka ho'i o hope o ke kāliki pōhuehue ma ka pūhaka o-ua wahine nei, momoku a'ela ia a kiola ihola ma kahi āna i kaka ai i ka limu a me ka pāpa'i, a ua ulu ua pōhuehue lā ma

rinse,
clean

tie on
right
side
bind

loins,
waist

fisherwoman's skirt

Kāmeha'ikana, Ke Akua 'Ulu O Hawai'i Nei

hiamoe i kakahiaka a'e, e ku'u
 mai ana ke kanaka i ka 'anae
 Mana'o ihola kēia, he i'a nō lā
 no ia wahi, noho i laila a 'ai i'a
 Pēlā aku ana a hiki i ka lua
 hole i Waikīkī. Mai laila aku
 kēia a Maunaluā, 'o ka hana nō
 kā nā kānaka 'o ke ku'u i ka i'a
 Pēlā wale a hiki kēia i
 Kaipāpa'u i ke ahiahi o kekahi
 lā, a i ala a'e ka hana o ka
 wahine a nānā aku i ke kai e
 'ula mai ana ke kai i ka i'a, a
 aku kēia i ke kāne, "Aia ka i'a
 āu e hele aku nei." 'Akahi nō
 kēia a ho'omana'o a'e, 'o ka i'a
 nō ka i'a e ku'u mau 'ia ana ma
 nā wahi a pau āna i moe ai.

'O kēia ihola kā ke kumu
 holo ai a puni kēia moku, pēlā
 lā ka 'ōlelo a kahiko, akā, pēlā
 paha, 'a'ole paha. He anoninoni
 loa ko mākou mau mana'o ma
 ia mea, e like me kā kahiko e
 'ōlelo nei.

Ke Au 'Okō'a
 Kepakemapa 17, 1866

'O Kāmeha'ikana, he
 wahine u'i ia no kēia wahi 'o
 [Ioleka'a] i kēlā mau lā kahiko
 o Hawai'i nei. He wahine 'ano
 kupua kēia. 'O kāna kāne 'o ia
 'o Mākea. I kekahi lā, iho
 akula kēia wahine i ka lawai'a
 i kai o Ke'alohe, a hō'ea i He'eia
 Kea. He lawai'a pāpa'i me ka
 limu kāna lawai'a o ka iho 'ana
 o kahakai. A laila huli ho'i
 maila 'o ia a luna o Ha'akōlea,
 aia ma laila he wahi pūnāwai.
 I laila, kaka ihola ia i ka limu
 a me ka pāpa'i; a ua holo ka
 pāpa'i a ua ulu ka limu ma kēia
 pūnāwai, wahi a ka po'e kahiko.
 'O ke kaka ho'i o hope o ke
 kāliki pōhuehue ma ka pūhaka
 o ua wahine nei, momoku a'ela
 ia a kiola ihola ma kahi āna i
 kaka ai i ka limu a me ka pāpa'i,
 a ua ulu ua pōhuehue lā ma

rinse,
clean

tie on
light
st binder

loins,
waist

fisherwoman's skirt

kapa o ua wahi pūnāwai lā.
 He 23 makahiki a 'oi i ka'a
 hope a'e nei, ua 'ike pono au i
 ka ulu 'ana o ka limu kala a me
 ka limu pakaiea ma kēia
 pūnāwai, a pēlā nō me ka
 pōhuehue, 'a'ole na'e au i 'ike i
 ka pāpa'i.

'Oiai ua wahine lā i kū a'e
 ai e ho'i aku no ko lāua hale,
 huli maila ia me hikilele nui a
 'ike maila i kāna kāne e alaka'i
 'ia ana ma ke 'ano i moepu'u
 no ka heiau 'o Pākākā a'e
 nei. 'O ia ke au e noho ali'i ana
 'o Kamaunuihalakaipo ma
 O'ahu nei, a 'o ia nō paha 'o
 Leleho'omao. He pio kēia 'ano
 e lawe 'ia nei ke kāne a ua
 wahine nei. I kēia wā, ho'i
 'āwīwī akula kēia a hō'ea i ka
 hale. Ha'alele i ka ipu kahakai,
 lālau ihola nō ia i ka pā'u a

kākua a'ela a pa'a. A laila,
 kāliki maila i ka lau pōhuehue
 āna i ho'i mai ai mai kahakai
 mai; a 'o ka uhai maila nō ia
 ma hope o ke kāne. Hō'ea kēia
 i kai o He'eia, nānā maila ia, e
 pi'i ana ke kāne i Pu'uuhi.
 Hō'ea kēia i laila, ke pi'i ala
 lākou lā i ka pali o Nu'uānu, 'o
 ia ke alahahe kahiko loa o
 Nu'uānu. Hō'ea kēia i Lanihuli,
 aia ke kāne i Kahapa'akai; a
 hō'ea kēia i laila, iho lākou lā
 i Kaukahōkū; hō'ea kēia i Ka-
 wānanakoa; hele ana lākou i
 Kaho'okāne.

E ho'omana'o 'ia na'e, 'o ke
 alanui kahiko, aia ma kēlā
 'ao'ao o Nini, a iho i ke kahawai
 'o Pūehuehu, a hō'ea i Kaulu-
 wela, a iho i Makahō.

Ho'omaka akula kēia i ka
 holo, ka lele ia kokoke i ke

to grass,
just
by choice

captive,
prisoner

Ke Kanak

to lead

to cross
(to tie) as hob.

to walk
lightly & swiftly

blurred,
indistinct

Komo

kāne me nā kānaka e ka'i ana iā ia i ke kumu 'ulu o Nini. A 'ike akula ia ua pe'a ia nā lima o ke kāne i ke kua, ua hele nō ho'i ka helehena o ke kāne a 'ano 'ē. I ia wā, helele'i ihola kona mau waimaka no ke aloha i ke kāne. 'O ko ia nei auau akula nō ia a pili ma hope o ke kāne, me nā waimaka nō e helele'i ana. Ua hō'ea pono akula i ke kumu 'ulu. I ia wā 'o ko ia nei pa'i akula nō ia i ke kāne, 'o ka niniu a'ela nō ia o ua kāne nei a komo ana i loko o ke kumu 'ulu. Kokomo like akula lāua nei i loko o ua kumu 'ulu a nalowale akula. Ma muli o ka mana o ua wahine nei, puka akula lāua nei ma kekahi 'ao'ao o ke kumu 'ulu. Hele aku lāua nei a Keōihuihu e hui ai 'o Waikahalulu me Pūehu-

ehu; wehe a'ela ua wahine nei i ka pā'ū pōhuehue a kiola ihola. A ke ulu nei ka pōhuehue ma ia wahi. A 'o kēia 'ulu, he 'ulu kapu kēia, no ka mea, 'o ia kahi e noho. Huli ihola nā kānaka iā Mākea, ke pio a lākou i lawe mai ai. 'A'ohe loa'a, no laila, holo akula lākou e ha'i i ke ali'i, iā Leleho'omao. Hō'ike akula lākou, "Ua lilo ke kanaka lawehala; a ua komo i loko o ka 'ulu ma Nini." I kēlā wā ho'omākaukau ihola nā ali'i a me nā kānaka e hele e kuai ua 'ulu nei. Akā, i ke kua 'ana na'e o ua po'e nei, lele nō ka māmala o ua 'ulu nei a pā i ke kanaka, make ke kanaka. A pēlā nō me ka wai o ua 'ulu nei, ke paki mai a pā i ke kanaka, make nō. I kēia wā i

to splash,
sputter

to lay before

to have it
consecrated

to protect

'ōlelo mai ai 'o Wohi, ke kahuna, i ke ali'i: "E 'auhe 'oe, e ke Ali'i, 'a'ole i pono kēia hana 'ana. E ki'i i [pua] lau, ka [awa lau] he lau ka niu e [uhau] i ke kumu o ka 'ulu. E [poni] ho'i i ka po'e nāna e 'oki ka 'ulu, i ka niu, a laila [palekana] ka 'oki 'ana. Eia la [he] wahine ka 'ulu." Ua ho'oko 'ia kēia mau 'ōlelo a ke kahuna a moku 'i'o a'ela ua 'ulu nei. Ua lilo ua 'ulu nei i Akua, a 'o kona inoa 'o Kāmeha'ikana. 'O kekahi Akua kēia o nā ali'i o O'ahu nei; a ua lilo nō ho'i 'o ia i Akua no nā ali'i o Maui ma Hāna; a ua lilo nō ho'i ia i Akua no Kamehameha i kona noho ali'i 'ana.

Ka Nūpepa Kū'oko'a
'Okakopa 28, 1896

rest;

child

island

plan

darkish,
dark

'O kēia ka mo'olelo a ke kākau 'ōlelo kaulana o Hawai'i nei, 'o ia 'o S. M. Kamakau, i hō'ike mai ai no kahi i hana 'ia ai 'o ke kanaka [maka mua] loa o Hawai'i nei. A penei:

'O Mōkapu kahi [anemoku], 'o Mololani kahi [anekuahiwi]. Mai Kualoa a Kāne'ohe, 'o ia ke ki'i o nā 'āina o ka honua nei i [ho'olāla] 'ia, a i ho'ohālike 'ia e ke kolu akua. Aia ma ke alo hikina o Mololani, e huli ana i ka hikina a ka lā, e pili ana i ka 'ae kai, he lepo 'ula'ula ka lepo i hui pū 'ia me ka [lepo hāuliuli] (hā'ele'ele). Ma laila i hana 'ia ai ke kanaka mua. Ua kapa 'ia kēlā wahi 'o Kahakahakea i ka wā kahiko, a 'o Pāhonua i kēia



Ke Kanaka Mua Loa O Hawai'i Nei

wahine nei
 ue a kiola
 u nei ka
 rahi. A 'o
 ou kēia, no
 e noho.
 kōnaka ia
 kou i lawe
 a, no laila,
 e ha'i i ke
 ao. Hō'ike
 o ke kanaka
 no i loko o
 I kēlā wā
 a nā ali'i a
 e e kua i ua
 e kua 'ana
 lele nō ka
 ei a pā i ke
 kanaka. A
 i o ua 'ulu
 a pā i ke
 I kēia wā i

to lay before

'ōlelo mai ai 'o Wohi, ke
 kahuna, i ke ali'i: "E 'auhea
 'oe, e ke Ali'i, 'a'ole i pono
 kēia hana 'ana. E ki'i i pua'a
 lau, ka 'awa lau, he lau ka niu,
 e uhaui ke kumu o ka 'ulu. E
 poni ho'i i ka po'e nāna e 'oki i
 ka 'ulu, i ka niu, a laila,
 palekana ka 'oki 'ana. Eia lā
 he wahine ka 'ulu." Ua ho'okō
 'ia kēia mau 'ōlelo a ke kahuna,
 a moku 'i'o a'ela ua 'ulu nei.
 Ua lilo ua 'ulu nei i Akua, a 'o
 kona inoa 'o Kāmehā'ikana. 'O
 kekahi Akua kēia o nā ali'i o
 O'ahu nei; a ua lilo nō ho'i 'o
 ia i Akua no nā ali'i o Maui ma
 Hāna; a ua lilo nō ho'i ia i
 Akua no Kamehameha i kona
 noho ali'i 'ana.

Ka Nūpepa Kū'oko'a
 'Okakopa 28, 1896

'O kēia ka mo'olelo a ke
 kākau 'ōlelo kaulana o
 Hawai'i nei, 'o ia 'o S. M.
 Kamakau, i hō'ike mai ai no
 kahi i hana 'ia ai 'o ke kanaka
 maka mua loa o Hawai'i nei. A
 penei:

'O Mōkapu kahi
 anemoku, 'o Mololani kahi
 anekuahiwi. Mai Kualoa a
 Kāne'ohe, 'o ia ke ki'i o nā
 'āina o ka honua nei i
 ho'olālā 'ia, a i ho'ohālike
 'ia e ke kolu akua. Aia ma
 ke alo hikina o Mololani, e
 huli ana i ka hikina a ka lā,
 e pili ana i ka 'ae kai, he
 lepo 'ula'ula ka lepo i hui
 pū 'ia me ka lepo hāuliuli
 (hā'ele'ele). Ma laila i hana
 'ia ai ke kanaka mua. Ua
 kapa 'ia kēlā wahi 'o
 Kahakahakea i ka wā
 kahiko, a 'o Pāhonua i kēia

pattern, design

manawa. Ma laila 'o Kāne i
 kahakaha ai i ke ana o ke
 kanaka i ka lepo, ma ke 'ano o
 ua po'e Akua nei i kahakaha ai
 i ke ki'i o ke kanaka i lepo. Ma
 ka wā i pau ai ke kahakaha

'ana i ke ki'i lepo, 'ōlelo mai 'o
 Kanaloa, "'A'ole e loa'a kā
 'oukou kanaka, 'a'ohe o 'oukou
 mana; 'o au ka mea mana." A
 laila, hana ihola ua Kanaloa
 nei i ke ki'i kanaka a like pū



Mōkapu a me Mōkōle'a

me kā Kāne mā i kahakaha ai.
‘Ōlelo akula ‘o Kāne mā iā ia,
"Ho‘olilo ‘ia kāu lepo i
kanaka." Eia na‘e, ‘a‘ole i loa‘a
ke kanaka; aia nō ke ki‘i kanaka
a Kanaloa ke waiho ala ma
Pāhonua, ua lilo i pōhaku.

No laila, ‘ōlelo akula ‘o
Kāne i kona mau hoa akua, iā
Kū a me Lono, "E ho‘olohe
‘olua i ka‘u mau ‘ōlelo. ‘O ka‘u
mau ‘ōlelo e pane aku ai, ‘o ia
kā ‘olua e mālama a e
ho‘olohe."

A laila, ‘ōlelo akula ‘o Kāne,
"Hiki au; e ola."

Pane ‘o Kū a me Lono,
"Ola."

I ia wā i lilo ai ka lepo i
kanaka ola. I ka wā i loa‘a ai
ke kanaka mua, ua lawe ua
po‘e Akua nei iā ia i ka hale a
lākou i hana ai, ‘o Halekou ka
inoa. A ma laila ke kanaka
maka mua i noho ai. ‘A‘ole i
loa‘a ka wahine, akā, ua ‘ike
na‘e ua kanaka nei i kona aka e
hele pū ana me kona kino. Ke
puka i waho, a ke komo i loko
o ka hale, a ke holoholo i
kahakai o Nu‘upia me Oneawa,
akā, ua ha‘oha‘o na‘e ‘o ia i ka

*to puzzle, wonder,
marvel*

pili mau o ke aka iā ia.

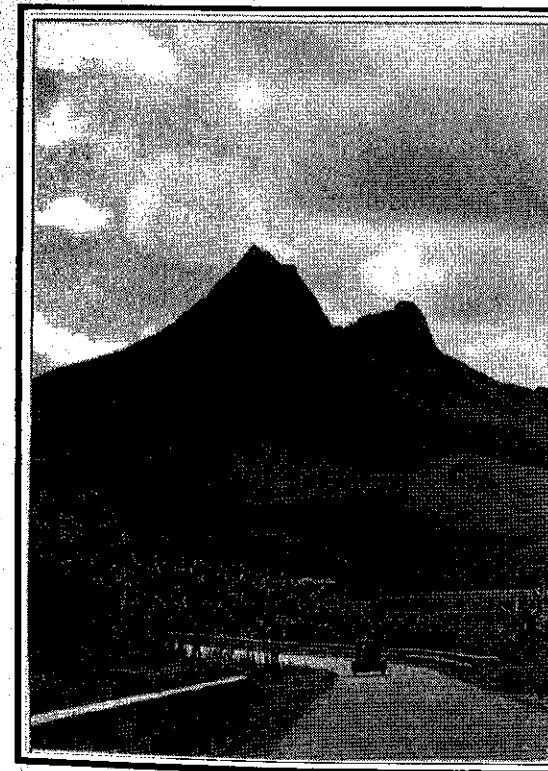
I ka wā i loa‘a ai ua kanaka
nei i ka hiamoe, a i ka hikilele
‘ana mai e noho ana kekahi
wahine maika‘i ma kona ‘ao‘ao,
a mana‘o ihola ‘o ia, ‘o ia ke
aka e pili mau ana ma kona
‘ao‘ao, ua ho‘olilo mai ke Akua
i kona aka i wahine nāna, no
laila, kapa akula ‘o ia i kona
inoa ‘o Keakahulilani.

Kou mea kākau,
Huli mo‘olelo kahiko

Ka Nūpepa Kū‘oko‘a
Iulai 31, 1896

No Ka ‘A

Ma ka lā 2 o Novemapa nei,
ma ka hola 12 awakea, ha‘alele
au iā Honolulu, a hele aku ma
Ko‘olau Poko. A hiki au ma ka
nuku o Nu‘uanu, nānā aku au i
ka waiho maika‘i mai o nā ko‘a
mokumoku o He‘eia. Kū lō‘ihi
ihola au ma ka nuku o Nu‘uanu,
a ho‘omana‘o ihola au i ka‘u

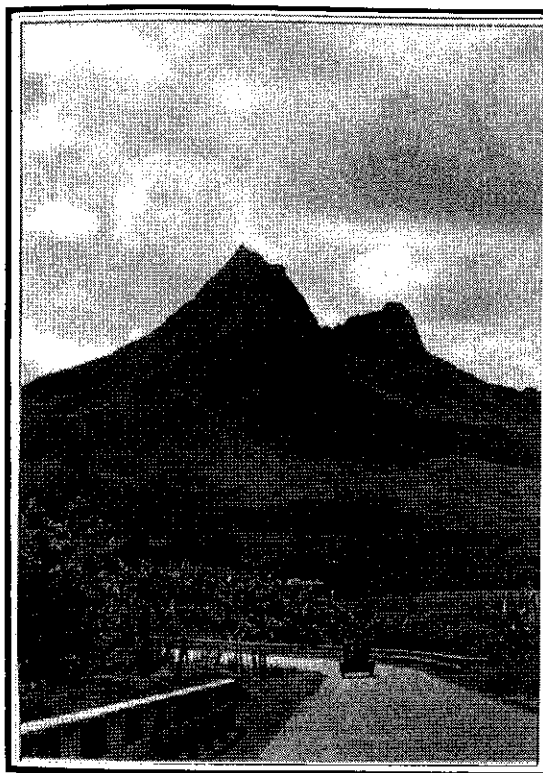


Olomana

No Ka 'Ao'ao Hikina O Ko'olau Poko

Ma ka lā 2 o Novemapa nei, ma ka hola 12 awakea, ha'alele au iā Honolulu, a hele aku ma Ko'olau Poko. A hiki au ma ka nuku o Nu'uaniu, nānā aku au i ka waiho maika'i mai o nā ko'a mokumoku o He'eia. Kū lō'ihī ihola au ma ka nuku o Nu'uaniu, a ho'omana'o ihola au i ka'u

with
n. pass



Olomana

mea hou e 'ike ana i ia manawa, 'o ia ho'i ka mālie maika'i o ka moana. Ua like ka moana i ka nānā aku me he papa 'aina lā i uhi 'ia 'o luna i nā lau 'ie'ie a me ka palapalai, ka hele a uliuli maika'i ka moana.

Ha'alele au i ka pali, a iho akula au, loa'a ia'u ka ^{he} luna ^(kanaka) alanui o Ko'olau e hana ana me nā kānaka ma nā wahi 'ino'ino o ke alanui.

No Kekele. 'O Kekele, 'o ia nō ka 'āina ma lalo pono'i o Nu'uaniu i kāhiko 'ia i ke 'ala o ka hīnana a me ka lei hala; a he 'āina momona kēlā ma mua aku nei. I kēia wā, 'a'ole nui 'o ka mea kanu no ka ho'oku'u 'ia 'ana i ka holoholona.

No Kailua. 'O Kailua, aia kēia 'āina ma ka 'ao'ao hikina o ke alanui e pi'i ana i Nu'uaniu. He 'āina nui a momona; he 'āina pu'u lehulehu na'e, he ālai mai kekahi pu'u ma mua o kekahi pu'u.

Kekahi mau mea kahiko a'u i lohe ai no kēia ahupua'a:

'O kēia 'āina kahi i noho ai 'o Kūali'i, kekahi ali'i kahiko o Hawai'i nei, ka makua kāne ho'i Peleiohōlanui.

Aia nō ma kēia 'āina, kahi pali o Kāneipolu, aia nō ma laila ka heiau a ka Menehune. No kēia 'āina nō ka i'a i lawa ai ka Menehune, 'o ia ho'i ka 'ōpae. No kēia 'āina nō 'o Kini Kailua, he nui wale aku nō nā mea kahiko. 'A'ole e pau ke ha'i aku.

No Nā Mea Hou O Kēia Wā Ke Kō. 'O ke kō kekahi mea i kanu nui 'ia i kēia manawa, a e māhuahua ana paha ma kēia hope aku, he mau haole ka po'e nāna e kanu nei i ke kō ma kēia pali Ko'olau.

Wili Kō. Ua ho'omaka ka wili 'ia 'ana o ke kō i kēia makahiki i hala a'e nei, a ke ho'omau aku nei nō ia hana ma kēia 'āina momona.

pili mau o ke aka iā ia.

I ka wā i loa'a ai ua kanaka nei i ka hiamoe, a i ka hikilele 'ana mai e noho ana kekahi wahine maika'i ma kona 'ao'ao, a mana'o ihola 'o ia, 'o ia ke aka e pili mau ana ma kona 'ao'ao, ua ho'olilo mai ke Akua i kona aka i wahine nāna, no laila, kapa akula 'o ia i kona inoa 'o Keakahulilani.

Kou mea kākau,
Huli mo'olelo kahiko

Ka Nūpepa Kū'oko'a
Iulai 31, 1896

Laiki. 'O ka laiki, 'o ia kekahi o nā mea i kanu nui 'ia ma kēia 'āina i kēia mau makahiki, a ua emi aku na'e ka nui o ka po'e kanu laiki i kēia wā, a 'ehā wale nō i koe e ho'omau nei ma kēia hana maika'i. Ma ko'u lohe mai, 'o Pilipo, 'o Nohea, 'o 'Aipelena a me Kuawela. 'O kēia po'e nona nā inoa ma luna, 'o lākou nā mea ho'oikaika nui i ke kanu laiki i kēia wā, 'a'ole na'e au i lohe pono mai i ka nui o nā paona a kēlā a me kēia o lākou pākahi.

No Makawao. 'O Makawao, he wahi po'opo'o loa 'o ia i loko lilo a ua hala loa 'o Kōnāhuanui i kai, a ua hala loa ho'i kēia wahi i loko loa, he mau awāwa po'opo'o ke nānā aku.

No Olomana. 'O Olomana, 'o kēia kekahi pu'u ma Kailua e kū nei, ma kekahi 'ao'ao o kēia pu'u he kahua maika'i 'o ia, kahi i kaulana no nā hana le'ale'a i ka wā kahiko.

No Keaniani. 'O Keaniani, 'o ia kekahi wahi pi'ina ma kēlā 'ao'ao mai o Kailua, e pi'i pono ana a luna o ka lapa, a ki'ei mai ma kēia 'ao'ao o Waimānalo.

No Waimānalo. 'O Waimānalo, ke hāliu pono aku nei kona 'alo i ka hikina 'ākau, kahi ho'i a ka lā e puka mai ai. Ma ka nānā 'ana i kona 'ano, he 'ano maika'i ka waiho 'ana o ka 'āina, akā, ma ka pali, nani ka nui o nā pali. 'A'ole au i 'ike pono i ka nui o nā kānaka o kēia 'āina.

No Ka Pipi. 'O ka pipi, 'o ia ka waiwai nui o kēia 'āina, pēlā no ka hipa. Ia'u i hiki ai

ma Waimānalo, ua hala mai 'o C.H. Judd, me Kamaki, a me Keonimiki i lawe mai i ka pipi i Nānākuli e ho'oholo ai. Ma ko'u lohe mai, he 'elua haneli a 'oi a'e nā pipi i lawe 'ia mai, a 'o ka nui aku kā o ka pipi koe, mākena nō ua pipi, ua make kekahi pipi ma ka pali. Ma ko'u ho'omaopopo 'ana a'e i ke 'ano o ka pali, ua ho'omana'o a'e au, 'ekolu wahi pu'u 'oi'oi e kū lālani ana a hiki ma luna pono a'e o Kukui, akā inā e helu pū ia me Kukui, a laila, 'ehā pu'u. Wahi a ka mea ha'i mai i nā pu'u, e ho'omaka ma ka hikinā mai, Kukui, Ma'elo, Paliuli, Nu'ukauila.

W.N. Pualewa

Honolulu, Nov. 6, 1866

Ke Au 'Oko'a

12 Nov 1866

Ka Le

He Mo'olelo No

Eia kekahi mo'olelo i lohe 'ia mai kekahi keiki kama 'āina mai o Kailua, a 'o ia iho kēia:

I ka lohe 'ana o nā ali'i o Kailua e hō'ea aku ana 'o Kamehameha me kona po'e ali'i a me kona po'e kānaka no ia wahi ua kahu 'ia ihola ka 'ai o Kailua no ua huaka'i ho'olaupa'i 'āina nei a Kamehameha. Kālua 'ia nā pua'a, moe 'ia nā lāwalu, hākui 'ia nā moa a pēlā aku. A ma ka lā i hō'ea aku ai 'o Kamehameha no Kailua, ua hiki 'ē akula nā koa o O'ahu nei, a 'ai pū ihola i ka momona i ho'omākaukau 'ia e ko Kailua po'e ali'i. 'O ka 'ai kēia o ke ali'i me nei po'e kānaka ona a ua pau a'ela nā lāwalu i'a i ka

to tend
because an increase
fish/meat cooked in
lā'ī
to steam: put food in ipow/hot spres, water

Ka Lepo 'Ai 'Ia O Kawainui

He Mo'olelo No Kamehameha I, Ka Na'i Aupuni O Hawai'i

Eia kekahi mo'olelo i lohe 'ia mai kekahi keiki kama'āina mai o Kailua, a 'o ia iho kēia:

I ka lohe 'ana o nā ali'i o Kailua e hō'ea aku ana 'o Kamehameha me kona po'e ali'i a me kona po'e kānaka no ia wahi ua kahu'ia ihola ka 'ai o Kailua no ua huaka'i ho'olaupa'i 'āina nei a Kamehameha. Kālua 'ia nā pua'a, moe'ia nā lāwalu, hākui 'ia nā moa a pēlā aku. A ma ka lā i hō'ea aku ai 'o Kamehameha no Kailua, ua hiki 'ē akula nā koa o O'ahu nei, a 'ai pū ihola i ka momona i ho'omākaukau 'ia e ko Kailua po'e ali'i. 'O ka 'ai kēia o ke ali'i me nei po'e kānaka ona a ua pau a'ela nā lāwalu i'a i ka

to hard
because an inferior fish/seafood cooked in lā'ī

āina?

to steam: put food in ipo w/ hot spres, water

to devour

hamu'ia e nā kānaka a koe ka lā'ī me ka hinu o ka momona o ka i'a.

accompaniment 2 poi

I kēlā wā i hō'ea aku ai nā koa o Kamehameha mai Hawai'i mai a 'ai ihola. I nei 'ai'ana o ua po'e nei o Hawai'i, 'a'ohē 'ina'i kūpono e komo ai kahi mikipoi no laila ua lilo nā lā i pau nā i'a i ka hamu mua 'ia e nā po'e mua i mea na ko Hawai'i po'e koa e palu ai i ka hinu o ka i'a e kihe'ā ana ma ua mau lā'ī nei. A no kēia palu 'ana o ko Hawai'i po'e koa i ka lā'ī i pana 'ia ai ka 'ōlelo kaulana e pa'a nei i kēia wā: "He Hawai'i palu lā'ī!"

dab of poi on finger

to stick

Ma ka wā i nele loa ai 'o Kailua i kahi poi kalo maoli e lawa ai nā koa a me nā kānaka

a pau o ke aloali'i o Kamehameha, ua ki'i nā kānaka o Kailua, ma ke 'ano huna a malū ho'i, i ka lepo 'ai 'ia o loko o Kawainui, 'o ia ho'i 'o kēlā lepo i hō'ike 'ia ma ka mo'olelo Hawai'i kahiko. He lepo ia i lawe 'ia mai e ke ali'i, e Kauluakalana mai ka 'āina Kahiki mai, a waiho 'ia i loko o Kawainui. A ua 'ai nā koa a me nā kānaka o Kamehameha i kēia lepo i ho'opiha 'ia i loko nā 'umeke.

A hala kekahi mau lā o Kamehameha a me kona po'e kānaka e noho mahi 'ai ana ma Kailua, ua huli ho'i maila lākou no Honolulu nei.

Na'i Aupuni
Kepakemapa 4-5, 1906

ma Waimānalo, ua hala mai 'o C.H. Judd, me Kamaki, a me Keonimiki i lawe mai i ka pipi i Nānākuli e ho'oholo ai. Ma ko'u lohe mai, he 'elua haneli a 'oi a'e nā pipi i lawe 'ia mai, a 'o ka nui aku kā o ka pipi koe, mākena nō ua pipi, ua make kekahi pipi ma ka pali. Ma ko'u ho'omaopopo 'ana a'e i ke 'ano o ka pali, ua ho'omana'o a'e au, 'ekolu wahi pu'u 'oi'oi e kū lālani ana a hiki ma luna pono a'e o Kukui, akā inā e helu pū ia me Kukui, a laila, 'ehā pu'u. Wahi a ka mea ha'i mai i nā pu'u, e ho'omaka ma ka hikinā mai, Kukui, Ma'elo, Paliuli, Nu'ukauila.

W.N. Pualewa
Honolulu, Nov. 6, 1866
Ke Au 'Okō'a
12 Nov 1866

nana,
Kailua
'ao o
ka'i 'o
hana
ani, 'o
a kēlā
pono
ei mai
nalo.
Wai-
ku nei
ākau,
nai ai.
no, he
a o ka
ani ka
i 'ike
aka o
, 'o ia
'āina,
iki ai

Mālei, Ka Pōhaku Akua I'a

land div.
sm'ler than
moku

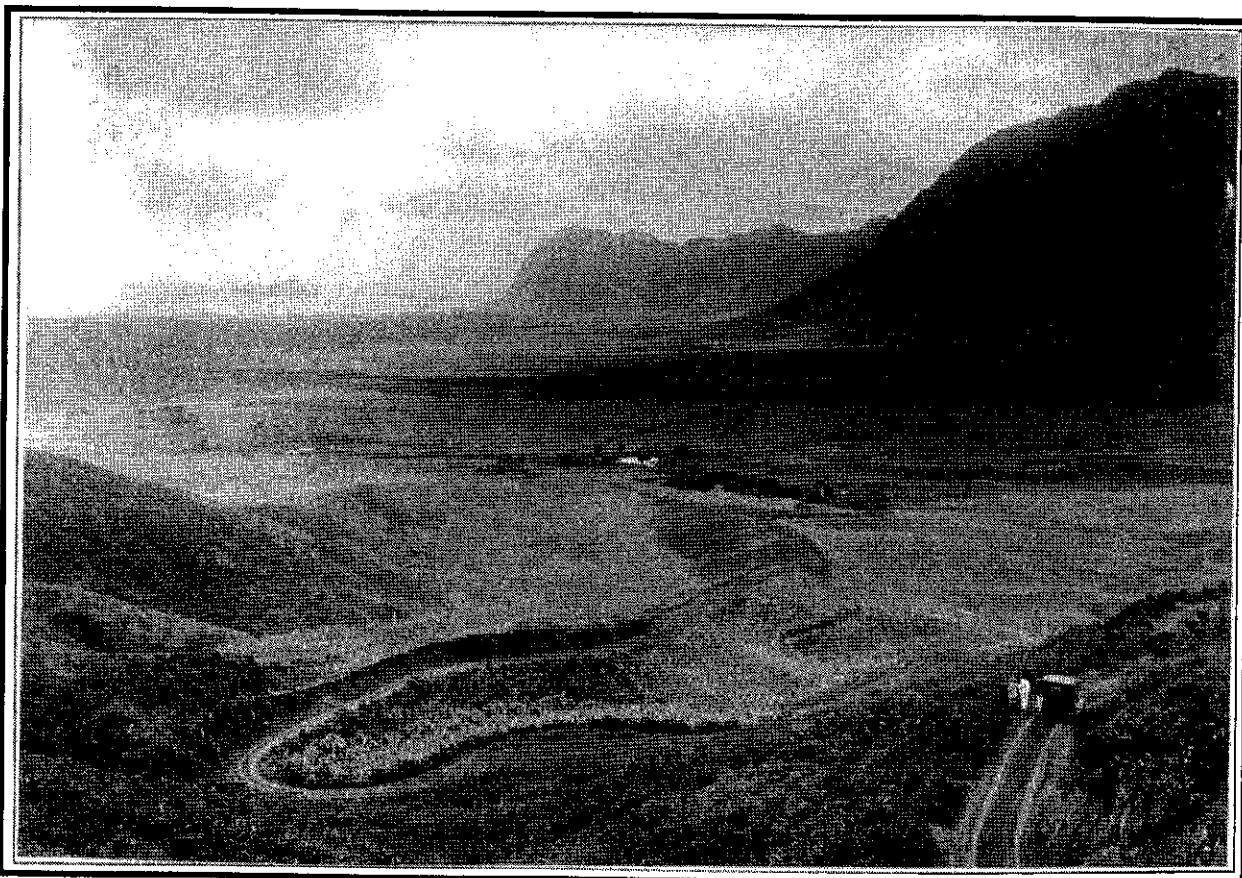
Ke huli aku a nānā i ke au i hala, he nui nā ali'i e noho ana i loko o nā hale pili mau'u Hawai'i i nā kalana ahupua'a me nā konohiki 'āina, a me nā

maka'āinana i mua o ko lākou alo.

Ke Ali'i Wahine Ihi'ihilau-kea a me ke Ali'i Wahine Kauanono'ula, he mau wāhine

u'i lāua a 'olu'olu i mua o nā maka'āinana e noho ana ma Makapu'u. A 'o ka mea hau'oli mau a kēia mau ali'i wahine 'o ka hele pū me nā maka'āinana i kahakai e lawai'a ai, a he hana mau ia no kēia 'āina.

A 'o Kanaha, he kanaka ho'oulū kū'ula i'a 'o ia i noho i Makapu'u nei. 'O kāna hoi ke ala mai o ke kakahiaka, kauoha a'ela i nā kānaka e ki'i a e ku'u i ka i'a me ka 'upena; 'anae, kala, 'ō'io, akule, weke, a me kekahi mau po'e i'a 'ē a'e. Me kona kuhikuhi i kahi e ki'i ai i kēia po'e i'a, ke puni ka i'a i ka 'upena e hō'ā 'ia ana he ahi nui, e ki'i nā po'e a



Waimānalo

pau i i'a na lākou. A 'o ia ke 'ano o ko lākou nohona i ke au i hala.

E huli aku kāua e nānā iā Mālei, ka pōhaku akua wahine i'a o Makapu'u. Ma kona mo'olelo, ma ka 'ōlelo 'ia, 'o ke ki'i o ia pōhaku he poepoe a ua mana'o 'ia 'o kona po'o ia. A 'o lalo he nui poepoe, mana'o 'ia 'o kona kino ia. A he pōhaku ke'oke'o loa ia e like me ka pōhaku māpala ke'oke'o.

I kūlike me ka ho'ākāka ma ka mo'olelo, ua ho'onoho 'ia ia pōhaku lā ma Makapu'u nei e 'Ai'ai, ke keiki kāne a Kū'ula, ke akua o nā i'a a pau a ma Hāna, Maui 'o ia i noho ai. Ma hope o ko 'Ai'ai ho'onoho 'ana i nā kahua lawai'a ma nā mokupuni like 'ole, ua hō'ea a'ela 'o ia i Makapu'u mai Moloka'i mai a ho'onoho ihola

u'i lāua a 'olu'olu i mua o nā maka'āinana e noho ana ma Makapu'u. A 'o ka mea hau'oli mau a kēia mau ali'i wahine 'o ka hele pū me nā maka'āinana i kahakai e lawai'a ai, a he hana mau ia no kēia 'āina.

A 'o Kanaha, he kanaka ho'oulū kū'ula i'a 'o ia i noho i Makapu'u nei. 'O kāna hoi ke ala mai o ke kakahiaka, kauoha a'ela i nā kānaka e ki'i a e ku'u i ka i'a me ka 'upena; 'anae, kala, 'ō'io, akule, weke, a me kekahi mau po'e i'a 'ē a'e. Me kona kuhikuhi i kahi e ki'i ai i kēia po'e i'a, ke puni ka i'a i ka 'upena e hō'a 'ia ana he ahi nui, e ki'i nā po'e a

pau i i'a na lākou. A 'o ia ke 'ano o ko lākou nohona i ke au i hala.

E huli aku kāua e nānā iā Mālei, ka pōhaku akua wahine i'a o Makapu'u. Ma kona mo'olelo, ma ka 'ōlelo 'ia, 'o ke ki'i o ia pōhaku he poepoe a ua mana'o 'ia 'o kona po'o ia. A 'o lalo he nui poepoe, mana'o 'ia 'o kona kino ia. A he pōhaku ke'oke'o loa ia e like me ka pōhaku māpala ke'oke'o.

I kūlike me ka ho'ākāka ma ka mo'olelo, ua ho'onoho 'ia ia pōhaku lā ma Makapu'u nei e 'Ai'ai, ke keiki kāne a Kū'ula, ke akua o nā i'a a pau a ma Hāna, Maui 'o ia i noho ai. Ma hope o ko 'Ai'ai ho'onoho 'ana i nā kahua lawai'a ma nā mokupuni like 'ole, ua hō'ea a'ela 'o ia i Makapu'u mai Moloka'i mai a ho'onoho ihola

i kēia pōhaku i'a nona ka inoa 'o Mālei. Nona kekahi mele i haku 'ia ma ka mo'olelo o Hi'iaka, a no nā i'a 'ula'ula a kikokiko a pau. Ma ka lae 'o Makapu'u a hiki i ke kaiku'ono 'o Hanauma, 'o ia ke kahua ho'ohānau o ka i'a uhu, ka i'a i ka'a ma lalo o kā Mālei ho'omalua 'ana.

I kona kū 'ana i kēia 'āina ua huliāmahi nā ali'i a me nā maka'āinana o kēia 'āina no ka hele 'ana e mōhai me nā lei limu lipoa ma luna o ka pōhaku Mālei me nā leo pule, a he po'e laki ka hele lawai'a i kēia mau kahakai a he hau'oli ka pōhaku Mālei i kēia lei lipoa, a he mālie maika'i nā kahakai i ia au i hala.

A i ka pau 'ana o ia po'e i ka hala, a he po'e pua mai ma hope mai. A ua waiho wale

iho ka pōhaku Mālei no ka manawa lō'ihī ma luna o kēia 'āina 'o Makapu'u nei. A e nānā a'e kāua, e pi'i mau mai ana kānaka lawai'a o Waimānalo i kēia papali kahakai i Makapu'u nei.

Ka inoa Kaho'okomokomowāwae, he kūna i'a, he 'ano ōlae pōhaku ia wahi, kahi e pipili loa 'ia e kānaka e kā mākoī ai lākou a me nā aho lō'ihī e lawai'a nui nei. A e lohe mau ana i kēlā leo hanehane e ho'āeae ana, a e 'ōlelo a'e he oli i kahi wā, ma ka puana i ke mele o ko lāua pa'ewa. Ma ka ho'olohe 'ana aku, 'o ka ui ma luna iho o kēia pali kahakai. A ua lilo ia mau mele 'ana i mea pa'ana'au a walowalo loko o nā kānaka o Waimānalo nei.

Ke makemake kēia pōhaku

SM cape

fisher pote

chant of/c

crooked mistake

to call, resound

Mālei i kekahi kanaka a laki ana ia a e nui ana ka i'a e lawai'a nei.

A ua nui ka manawa a kēia po'e lawai'a e ake ana e 'ike maka i kona kino maoli. Ua nele ia mau mana'o e nānā a ua 'ike laulā o Makapu'u nei, a ke hele a'e ka malihini e lohe ana 'o ia a maka'u i kēia leo hanehane.

Pane maila nā kama'āina, he kupa no kēia 'āina, a 'o ia kahi kama'āina o kēia kahakai e kia'i nei.

A 'o Mr. J. M. Cumming, Keoni Kamaki, aia iā ia ka hale wili kō o Waimānalo i ia mau lā. A e hō'ea mau aku ana nā kōkō olioli a ho'āeae i mua o kona alo i kona home i Mauna Rosea e hau'oli ai 'o ke

ahiahi.

Na kēia mau mele a Mālei 'o ke kani aku i ke aloha.

'O ia ka wā a J. M. Cumming i huli aku ai a kauoha i kona kilokilo a kuhikuhipu'uone, "E nānā mai, makemake au e 'ike maka i kēia mea kupanaha e kaulana mai nei."

Ho'omākaukau 'ia nā mea a pau lula a me nā kōkōwai a holo pono, a 'o Frank Harver Palakiko he luna no ka mahi kō o Waimānalo i holo Kenekoa iho nei i ka Hale 'Aha'ōlelo, 'o ia ke oli i hele pū ai. He huaka'i nui kēia. Me ke ka'a pipi i hele ai a hō'ea i Pāhōnu, waiho ke ka'a pipi, lawe 'ia nā mea a pau, pi'i i luna a kau hō'ea i kahi i waiho ai ka pōhaku Mālei. A lawe 'ia

mai a hō'ea i Mauna Rose, waiho 'ia i loko o kekahi hale 'u'uku nona.

He nui nō nā pōmaika'i i loa'a iā J. Cumming, Keoni Kamaki, e noho ana i kēia 'āina. A ua lilo kona home noho i wahi e kipa aku ai 'o nā malihini o Honolulu nei. A i kona ho'i 'ana mai a noho i Pāwa'a, Honolulu ua ho'ihō'i aku 'o ia i ka pōhaku Mālei a waiho i uka, pili kokoke me Malupuna, he pūnāwai wai puna i pili kuahiwi kēia wahi he 'ane'ane mile ka mamao mai Mauna Rose mai.

Hōkū O Hawai'i
Kekemapa 27, 1929

Widely
known
public